

مقدمه

آمارگیری کشاورزی در سطح ملی برای اولین بار در سال ۱۳۳۹، توسط اداره آمار عمومی وقت و با روش نمونه‌گیری انجام شد. پس از انجام چند آمارگیری نمونه‌ای که نتایج سال‌های ۱۳۵۰ و ۱۳۵۱ آن منتشر شد، در سال ۱۳۵۲، اولین سرشماری کشاورزی روستایی، توسط مرکز آمار ایران به مرحله‌ی اجرا درآمد. در این سرشماری از طریق مراجعه به کلیه‌ی نقاط روستایی کشور، اطلاعات موردنظر در سطح آبادی جمع‌آوری شد. در این طرح، فعالیت‌های کشاورزی نقاط شهری و خانوارهای عشایری که در هیچ‌یک از نقاط روستایی کشور محل مسکونی نداشتند، منظور نشد. بر اساس چارچوب آماری حاصل از سرشماری مزبور، طرح آمارگیری کشاورزی روستایی در سال‌های ۱۳۵۳، ۱۳۵۴ و ۱۳۵۶ لغایت ۱۳۵۹ و نیز در سال‌های ۱۳۶۱ و ۱۳۶۶ توسط مرکز آمار ایران اجرا و نتایج آن منتشر شد. در سال ۱۳۶۰، جهاد سازندگی، ضمن اجرای طرح تهیه شناسنامه روستایی، اطلاعاتی مشابه اطلاعات حاصل از اجرای سرشماری کشاورزی سال ۱۳۵۲ مرکز آمار ایران گردآوری کرد. در سال ۱۳۶۷، اولین سرشماری عمومی کشاورزی کشور توسط مرکز آمار ایران، در سطح نقاط شهری و روستایی به مرحله‌ی اجرا درآمد. در این سرشماری، تمامی بهره‌بردارهای کشاورزی مربوط به اشخاص حقیقی، از طریق مراجعه به خانوارهای ساکن نقاط روستایی و شهری و نیز خانوارهای غیر ساکن و بهره‌بردارهای مربوط به اشخاص حقوقی، از طریق شناسایی تمام مکان‌های محل انجام فعالیت‌های کشاورزی آن‌ها مورد آمارگیری قرار گرفتند. با استفاده از چارچوب این سرشماری، اولین طرح آمارگیری نمونه‌ای کشاورزی در سال ۱۳۷۱، توسط مرکز آمار ایران انجام شد. در این طرح، فقط فعالیت زراعت بهره‌بردارهای زراعی تحت پوشش قرار گرفت و اطلاعات مربوط به تولید، ارزش تولیدات و هزینه تولید محصولات عمده زراعی و... برای سال ۱۳۷۰ جمع‌آوری شد. در سال ۱۳۷۲، دومین سرشماری عمومی کشاورزی کشور توسط مرکز آمار ایران به اجرا درآمد. در این سرشماری برخی از شهرها یا حوزه‌های شهری که تعداد خانوار بهره‌بردار آن‌ها در زمان سرشماری ۱۳۶۷ قابل توجه نبوده، مورد سرشماری قرار نگرفته است. سهم این بخش از جامعه، طبق محاسبات انجام‌شده معادل ۷.۱ درصد تعداد خانوارهای بهره‌بردار، ۵.۲ درصد اراضی زراعی زیر کشت، ۲.۳ درصد مساحت باغ و قلمستان و ۳.۱ درصد

۴- کشاورزی، جنگلداری و شیلات ————— سالنامه آماری استان آذربایجان شرقی - ۱۳۹۵

تعداد دام‌های کشور در سال ۱۳۶۷ بوده است. در سال ۱۳۸۲، سومین سرشماری عمومی کشاورزی کشور توسط مرکز آمار ایران با مشارکت وزارت جهاد کشاورزی اجرا گردید. در این سرشماری برای شناسایی بهره‌برداران کشاورزی، تمام نقاط کشور به‌استثنای ۱۰۸ شهر تحت عنوان شهرهای منتخب، فهرست برداری شد. فهرست بهره‌برداران کشاورزی شهرهای منتخب در سال ۱۳۸۱ با استفاده از اطلاعات موجود در وزارت کشاورزی و تحقیقات محلی، در قالب طرح شناسایی «سرشماری بهره‌برداران کشاورزی شهرهای منتخب» تهیه شد. سرشماری عمومی کشاورزی ۱۳۹۳ به‌عنوان چهارمین سرشماری عمومی کشاورزی جمهوری اسلامی ایران است که برای اولین بار با استفاده از ابزار الکترونیکی (تبلت) اجرا گردید. در این سرشماری، اطلاعات واحدهای کشاورزی به‌طور عمده از طریق مراجعه به خانوارهای ساکن در آبادی‌ها یا شهرهایی که بهره‌برداری کشاورزی در آن انجام می‌گیرد، جمع‌آوری گردید. آمار کشتار دام، تا سال ۱۳۴۶ به‌وسیله دفتر آمار وزارت دارایی انتشار می‌یافت. از سال ۱۳۴۷ تا سال ۱۳۷۵ گردآوری و انتشار آمار کشتار دام، توسط مرکز آمار ایران از طریق مکاتبه با شهرداری‌ها و بر اساس گزارش‌های ماهانه شهرداری‌هایی که دارای کشتارگاه هستند، انجام شده است. از سال ۱۳۷۶، جمع‌آوری اطلاعات مزبور، از طریق کشتارگاه‌ها و با همکاری سازمان دامپزشکی کشور و شهرداری‌ها صورت می‌گیرد. مرکز آمار ایران، طرح‌های آمارگیری از مؤسسات مرغداری را برای اولین بار در سال‌های ۱۳۶۴ و ۱۳۶۵ اجرا نموده است. در سال‌های اخیر با توجه به تنوع فعالیت در صنعت مرغداری، برای هر یک از فعالیت‌های پرورش مرغ تخم‌گذار و پولت، مرغ مادر و جوجه‌کشی، اقدام به اجرای سرشماری کرده و برای فعالیت پرورش مرغ گوشتی، آمارگیری نمونه‌ای به عمل آورده است. اطلاعات آماری مندرج در این فصل، شامل آمارهایی در زمینه‌ی زراعت و باغداری، دام و طیور، جنگلداری، شیلات و شرکت‌های تعاونی می‌باشد. برای تهیه و تنظیم آمار و اطلاعات مندرج در این فصل، علاوه بر نشریات مختلف مرکز آمار ایران، از آمار و اطلاعات مربوط به سازمان جهاد کشاورزی استان (که به روش ثبتی تهیه می‌شود) نیز استفاده شده است: اداره‌ی کل تعاون، اداره‌ی کل شیلات، اداره‌ی کل منابع طبیعی، سازمان تعاون روستایی، سازمان جهاد کشاورزی و شرکت سهامی خدمات حمایتی کشاورزی استان آذربایجان شرقی.

تعاریف مفاهیم

بهره‌برداری کشاورزی: تمامی فعالیت‌های کشاورزی که تحت مدیریت واحدی قرار دارد، یک واحد تولیدی کشاورزی است که بهره‌برداری کشاورزی نامیده می‌شود. این مدیریت توسط اعضای یک یا چند خانوار (اشخاص حقیقی) یا توسط یک شرکت رسمی یا مؤسسه عمومی (اشخاص حقوقی)، اعمال می‌شود. در سرشماری عمومی کشاورزی ۱۳۹۳، اگر فعالیت‌های یک واحد تولیدی کشاورزی در محدوده چند آبادی

یا شهر انجام شود، هر مجموعه واقع در محدوده یک آبادی یا شهر، یک بهره‌برداری کشاورزی تلقی می‌شود. در طرح مذکور، بهره‌برداری‌هایی سرشماری شده است که لااقل یکی از فعالیت‌های آن، در حدنصاب‌های تعیین‌شده زیر قرار گرفته باشد:

زراعت: بهره‌برداری‌هایی که در روز آمارگیری حداقل ۴۰۰ مترمربع زمین زراعی دارند.

باغداری: بهره‌برداری‌هایی که در روز آمارگیری حداقل ۲۰۰ مترمربع باغ و قلمستان دارند.

پرورش دام سنگین: بهره‌برداری‌های پرورش‌دهنده دام سنگین (گاو و گوساله، گاو میش و بچه گاو میش و شتر و بچه شتر) که در روز آمارگیری، دارای حداقل یک رأس/ نفر دام سنگین بوده‌اند.

پرورش دام سبک: بهره‌برداری‌های پرورش‌دهنده دام کوچک (گوسفند و بره و بز و بزغاله) که در روز آمارگیری، دارای حداقل دو رأس دام سبک بوده‌اند.

پرورش طیور به روش سنتی: بهره‌برداری‌های پرورش‌دهنده طیور به روش سنتی که تعداد مرغ، خروس، جوجه و بوقلمون و اردک و غاز آن در روز آمارگیری، حداقل ۱۰ قطعه است.

کشت گلخانه‌ای: بهره‌برداری‌هایی که در روز آمارگیری، دارای تولید گلخانه‌ای در هر وسعتی بوده است.

پرورش زنبورعسل: بهره‌برداری‌هایی که در روز آمارگیری دارای فعالیت پرورش زنبورعسل به هر وسعت بوده است.

پرورش کرم ابریشم و پرورش ماهی: بهره‌برداری‌هایی که در طول ۳۶۵ روز گذشته دارای فعالیت پرورش کرم ابریشم و یا پرورش ماهی بوده‌اند.

بهره‌بردار کشاورزی: شخصی حقیقی یا حقوقی است که به‌تنهایی یا با مشارکت دیگران، مدیریت امور بهره‌برداری کشاورزی و مسئولیت فنی و اقتصادی آن را به عهده داشته و مستقیماً در سود و زیان آن سهیم است.

اراضی کشاورزی: منظور زمین‌های دایر کشاورزی است که شامل اراضی زراعی و باغ و قلمستان می‌شود. **اراضی زراعی:** بخشی از زمین‌های کشاورزی است که به فعالیت زراعت (کشت و کار نباتات سالانه) اعم از زیر کشت و آیش، اختصاص یافته است.

اراضی زراعی آبی: آن قسمت از اراضی زراعی است که زراعت انجام‌شده در آن آبیاری می‌شود. **اراضی زراعی دیم:** آن قسمت از اراضی زراعی است که زراعت انجام‌شده در آن آبیاری نمی‌شود و آب موردنیاز برای رشد گیاه از طریق نزولات آسمانی تأمین می‌شود.

باغ و قلمستان: آن بخش از اراضی کشاورزی که در زمان سرشماری زیر کشت نباتات دائمی به‌صورت کاشت مجتمع قرار داشته است .

باغ: زمینی است در فضای باز که در آن کاشت درختان مثمر به صورت مجتمع انجام شده باشد. **قلمستان:** زمینی است در فضای باز که در آن انواع تبریزی (تبریزی، سپیدار، کبوده، صنوبر، پده، شالک و ...) و اوکالیپتوس باهدف بهره‌برداری از تنه یا شاخه آن به صورت مجتمع کاشته شده باشد.

کاشت مجتمع باغی: نوعی کاشت است که درخت یا درختچه‌های یک یا چند گیاه به صورت منظم و طبق قاعده کاشته شده باشند. کاشتی که در آن گیاهان بدون نظم و قاعده ولی با تراکم کافی کشت شده باشند، به نحوی که بتوان مساحت اختصاص یافته به آن را تعیین کرد، نیز کاشت مجتمع محسوب می‌شود.

کاشت پراکنده درختان: کاشت انواع محصولات دائمی در زمین‌های زراعی بهره‌برداری، حیاط منازل و کنار نهرهای آب می‌باشد.

کاشت ساده (باغ تک محصولی): نوعی کاشت مجتمع است که در آن فقط یک نوع محصول دائمی کاشته شده و اصطلاحاً "تک محصولی" باشد. مانند باغی که در آن فقط انگور کاشته شده است.

کاشت مخلوط (باغ چند محصولی): نوعی کاشت مجتمع است که در آن بیش از یک نوع محصول دائمی و به صورت مخلوط کاشته شده است به نحوی که تعیین مساحت هر یک از محصولات مقدور نیست.

سطح زیر کشت (کاشت): مساحت زمینی است که به منظور تولید محصول مورد نظر در سال آمارگیری، در همان سال و یا قبل از آن، زیر کشت رفته باشد.

آیش: آن قسمت از اراضی زراعی آبی یا دیم، که در تناوب کشت قرار دارد ولی در سال زراعی مورد نظر، کشت نشده است و محصولی از آن برداشت نخواهد شد که برحسب مورد، آیش آبی یا آیش دیم محسوب می‌شود.

سال زراعی: منظور از سال زراعی، اول مهرماه هر سال لغایت پایان شهریورماه سال بعد است.

محصولات سالانه: به نباتاتی اطلاق می‌شود که به طور معمول ساقه علفی دارند و پس از برداشت محصول، بوته آن از بینمی رود و در مواردی، قسمت‌های زیرزمینی گیاه (ریشه، پیاز و نظایر آن) برای سال بعد در زمین باقی می‌ماند. مانند گندم، چغندر قند، سبزی‌ها و زعفران.

محصولات دائمی: گیاهانی هستند که غالباً تنه یا ساقه چوبی دارند و پس از برداشت محصول، تمام یا قسمتی از گیاه در زمین باقی می‌ماند و مجدداً در سال‌های بعد محصول می‌دهد. انواع درختان و درختچه‌های مثمر مانند مرکبات، هلو، انگور و بوته چای و درختان غیر مثمر مانند تبریزی، محصولات دائمی محسوب می‌شوند.

گردبینه: قسمتی از تنه اصلی درخت قطع شده می‌باشد که تقریباً دارای شکل استوانه‌ای و قطر بیش از ۳۰ سانتیمتر بوده و می‌توان از آن چوب و یا روکش تهیه کرد.

الواری: چوب بریده شده چهار تراش است که دارای ابعاد (۱۴ ± ۲) (۱۴ ± ۱۴) (۲۸۰ - ۲۶۰) می‌باشد

تراورس: چوب بریده شده چهار تراش است که دارای ابعاد (۱۶ - ۱۵) (۲۶ - ۲۵) ۲۶۰ می باشد.
کاتین: به چوب های گردی گفته می شود که قطر آن بین ۲۰ تا ۴۰ سانتیمتر و طول آن حدود ۱.۵ تا ۲ متر است و قابلیت تبدیل به چوب الواری را ندارد.

چوب های تیری و تونلی: چوب های گردی هستند که در معادن به منظور استحکام و جلوگیری از ریزش سقف و دیوارها استفاده می شوند.

تولید: مقدار محصولی است که در دوره زمانی مشخص، طی فرایند تولید در واحد تولیدی، حاصل می شود و آماده عرضه برای فروش و مصرف است. در طرح های آماری مرکز آمار ایران، آن مقدار تولید که جنبه رایگان داشته یا دستمزد بابت آن جنسی باشد و یا به خودمصرفی واحد تولیدی برسد نیز، جزو تولید محسوب می شود.

در مورد محصولات کشاورزی، تولید هر محصول به حالت متعارف آن که از مزرعه برداشت می شود، مورد نظر است. در مورد برنج، وزن شلتوک، در مورد انواع لوبیا، وزن دانه خشک، در مورد یونجه، اسپرس و شبدر، وزن علوفه خشک، در مورد گردو، بادام و پسته، وزن محصول بدون پوست سبز ولی با پوست خشک و در مورد تبریزی، سپیدار و...، قطع درخت برحسب اصله، تولید محسوب می شود.

گاو داری صنعتی: یک واحد تولیدی کشاورزی است که در آن، فعالیت پرورش دام از نظر محل و نحوه نگهداری، روش تغذیه و بهداشت دام، طبق برنامه و با رعایت اصول و موازین نوین و ویژه، انجام می گیرد.
مرغ گوشتی: به نوعی مرغ و خروس اطلاق می شود که به منظور استفاده از گوشت آن پرورش داده می شود.
مرغ تخم گذار: مرغی است که برای تولید تخم مرغ خوراکی، پرورش داده می شود. این قبیل مرغ ها را در سن سه ماهگی، پولت (نیمچه تخم گذار) می گویند.

لنبه: منظور، تخم مرغ های تولید شده بدون پوست آهکی است.

مرغ مادر: مرغی است که از تخم نطفه دار آن، برای تولید جوجه استفاده می شود. مرغ مادر گوشتی، برای تولید جوجه های مرغ و خروس گوشتی، و مرغ مادر تخمی برای تولید جوجه های مرغ تخم گذار، پرورش داده می شود.

سرمایه گذاری (ارزش تغییرات اموال سرمایه ای): تغییرات ایجاد شده در ارزش اموال سرمایه ای (مجموع ارزش خرید یا تحصیل و هزینه تعمیرات اساسی اموال سرمایه ای منهای ارزش فروش یا انتقال اموال سرمایه ای)، طی دوره زمانی معین را سرمایه گذاری گویند.

اموال سرمایه ای: تمامی ماشین آلات، وسایل، ابزار و تجهیزاتی هستند که برای انجام فعالیت های تولیدی یا ایجاد خدمت به کار گرفته می شوند و عمر مفید اقتصادی آن ها معمولاً از یک سال بیشتر است. ماشین آلات تولید و تجهیزات نیرو، ابزار و وسایل کار بادوام، لوازم و تجهیزات اداری،

وسایل نقلیه و ساختمان، نمونه‌هایی از اموال سرمایه‌ای به شمار می‌آیند.

شرکت تعاونی: شرکتی متشکل از اشخاص حقیقی، با حداقل ۷ عضو است که تمام یا حداقل ۵۱ درصد از سرمایه آن به‌وسیله اعضا تأمین گردد و طبق مقررات موجود در قانون بخش تعاونی، به ثبت رسیده باشد. یادآور می‌شود، قبل از تعیین حداقل اعضای شرکت‌های تعاونی بر اساس قانون مذکور، بعضی از شرکت‌های تعاونی با اعضای کمتر از ۷ نفر تشکیل شده است.

تنسیق: تخمین دقیق مساحت و محدوده عرفی یک یا چند دامدار، در یک مرتع است.

آبشخور: چاه‌های کم‌عمقی است که از آب آن، فقط برای شرب دام استفاده می‌شود.

چاه مالداری: برای تأمین آب موردنیاز دام‌ها، در دامنه کوه‌ها چاه‌هایی حفر می‌کنند که از این‌گونه چاه‌ها همانند آرتزین و همچون چشمه، آب جاری می‌شود. به این چاه‌ها، چاه مالداری اطلاق می‌شود.

اراضی آبخیزها: تمامی نقاطی از حوضه رودخانه، که آب‌های روان ناشی از بارندگی، از آن به رودخانه منتهی می‌شود، اراضی آبخیز رودخانه می‌نامند.

آبخیزداری: تمامی فعالیت‌هایی که برای احیا و اصلاح حوضه آبخیز انجام می‌گیرد، آبخیزداری نامیده می‌شود.

گزیده اطلاعات

بر اساس نتایج سرشماری عمومی کشاورزی سال ۱۳۹۳، تعداد ۲۳۷۱۹۶ بهره‌بردار کشاورزی در قالب خانوار معمولی ساکن، غیر ساکن، بهره‌بردار غیر ساکن و شرکت رسمی / موسسه عمومی مورد سرشماری قرار گرفته که این بهره‌برداران حداقل به یکی از فعالیت‌های زراعت، باغداری، کشت گلخانه‌ای، پرورش دام و پرورش طیور به روش سنتی، پرورش زنبورعسل، کرم ابریشم و ماهی مشغول بوده‌اند. همچنین اکثریت مطلق این بهره‌برداران مربوط به خانوار معمولی ساکن بود، که ۸۵.۲ درصد را به خود اختصاص داده بود. همچنین در سرشماری عمومی فوق در بین فعالیت‌های عمده کشاورزی، بیشترین فعالیت بهره‌برداران استان مربوط به زراعت و باغداری بوده که به ترتیب ۱۶۵۳۹۵ بهره‌بردار زراعت و ۱۲۷۳۵۳ بهره‌بردار باغداری بوده است. بر اساس این نتایج، مساحت اراضی زیر کشت سالانه در حدود ۱۱۹۸۶۹۷ هکتار بوده که ۲۵ درصد (۳۰۰۱۲۴ هکتار) مربوط به کشت آبی و ۷۵ درصد (۸۹۸۵۷۳ هکتار) مربوط به دیم بوده است.

بر اساس نتایج به‌دست‌آمده از سرشماری کشاورزی ۱۳۹۳، سطح کاشت سه محصول گندم، جو و برنج به ترتیب ۴۸۳۳۴۰، ۱۱۱۷۲۷ و ۲۳۲۱ هکتار بوده که سهم کاشت دیم گندم و جو به ترتیب ۸۸.۵ و ۸۰ درصد می‌باشد.

سالنامه آماری استان آذربایجان شرقی - ۱۳۹۵ ————— ۴- کشاورزی، جنگلداری و شیلات

در زمان اجرای سرشماری ۱۳۹۳ در استان در قالب ۱۵۶۹۱۷ بهره‌برداری انواع دام، تعداد گاو و گوساله ۳۴۶۳۰۴ رأس و گوسفند و بره ۲۳۰۷۴۶۳ رأس و بز و بزغاله ۳۱۳۹۴۱ رأس بوده است.

مقدار کل تولید شیر در سال ۱۳۹۳، برابر ۴۶۱۰۰۹ تن بوده است که از این مقدار تن شیر تولیدشده، ۸۶.۴ درصد مربوط به شیر گاو بوده است.

بر اساس نتایج طرح آمارگیری از کشتارگاه‌های استان در سال ۱۳۹۵ تعداد ۴۹۴۵۳۹ دام ذبح‌شده که از این تعداد دام، ۲۴۴۴۲ تن لاشه قابل‌مصرف به بازار مصرف عرضه‌شده و سهم گوسفند و بره ۳۲.۳ درصد و گاو و گوساله ۶۱.۷ درصد بوده است.

در سال ۱۳۹۳ تعداد مرغداری‌های پرورش‌دهنده مرغ گوشتی استان ۷۹۴ واحد بوده که ۷۰.۵ درصد آن فعال و کلاً با ظرفیت ۹۵۱۷ هزار قطعه بوده است. در همین سال، ۲۳۵ مرغداری پرورش‌دهنده مرغ تخم‌گذار و پولد با ظرفیت ۸۷۵۷ هزار قطعه در ۶۲۴ سالن فعالیت داشته‌اند.

در سال ۱۳۹۵ مقدار صید و تولید ماهی در آب‌های داخلی از مزارع پرورش ماهی ۳۹۵۶ تن و از منابع طبیعی و نیمه‌طبیعی ۱۱۴۲ تن بوده که در مجموع نسبت به سال قبل ۱۴.۵ درصد افزایش داشته است.

در سال ۱۳۹۵، ۵۴۰ شرکت تعاونی کشاورزی فعال در اداره کل تعاون، کار و رفاه اجتماعی استان ثبت‌شده که تعداد عضو آن ۷۷۶۵ نفر بوده و در این شرکت‌ها ۵۴۸۱ نفر مشغول به فعالیت بوده است. سرمایه این شرکت‌ها در سال فوق ۸۴۲۴۳ میلیون ریال بوده است.

۴-۱- بهره‌برداران فهرست شده و بهره‌برداران سرشماری شده برحسب نوع بهره‌بردار و شهرستان: آبان ۱۳۹۳

خانوار معمولی غیر ساکن		خانوار معمولی ساکن		جمع		شهرستان
سرشماری شده	فهرست شده	سرشماری شده	فهرست شده	سرشماری شده	فهرست شده	
۳۱	۳۱	۲۰۱۴۴۳	۲۰۲۰۴۸	۲۳۶۵۳۷	۲۳۷۱۹۶	جمع
.	.	۹۲۱۰	۹۲۲۰	۱۰۵۰۶	۱۰۵۱۶	آذرشهر
.	.	۸۹۳۹	۸۹۴۲	۹۷۳۷	۹۷۴۰	اسکو
۱	۱	۱۱۲۴۰	۱۱۲۵۵	۱۷۸۷۴	۱۷۸۹۰	اهر
.	.	۱۰۲۶۷	۱۰۲۶۷	۱۱۹۲۲	۱۱۹۲۲	بستان‌آباد
.	.	۹۶۰۵	۹۶۶۱	۱۰۲۵۵	۱۰۳۱۱	بناب
.	.	۱۶۰۰۳	۱۶۱۳۲	۱۶۶۳۹	۱۶۷۷۰	تبریز
.	.	۳۴۹۵	۳۴۹۹	۴۴۴۲	۴۴۴۷	جلفا
.	.	۴۹۰۰	۴۹۰۲	۶۴۶۲	۶۴۶۴	چاراویماق
۱	۱	۶۰۲۰	۶۰۳۵	۶۴۲۲	۶۴۳۹	خداآفرین
۴	۴	۱۳۲۷۴	۱۳۳۴۸	۱۴۴۲۰	۱۴۵۰۰	سراب
.	.	۱۳۴۰۷	۱۳۵۰۶	۱۴۰۹۷	۱۴۲۰۳	شبستر
.	.	۵۸۱۹	۵۸۲۶	۶۶۲۴	۶۶۳۱	عجب‌شیر
۶	۶	۶۷۸۰	۶۸۱۶	۸۴۳۳	۸۴۹۳	کلیبر
۷	۷	۱۳۸۱۹	۱۳۸۲۵	۱۶۸۷۵	۱۶۸۸۳	مراغه
۱	۱	۱۶۶۵۴	۱۶۶۶۲	۱۹۱۳۱	۱۹۱۳۹	مرند
.	.	۱۵۳۵۳	۱۵۳۵۸	۱۶۲۵۱	۱۶۲۵۶	ملکان
۶	۶	۱۴۱۲۳	۱۴۱۳۸	۱۸۴۹۸	۱۸۵۱۵	میانه
۴	۴	۷۷۳۷	۷۷۵۶	۹۵۵۸	۹۵۸۲	ورزقان
۱	۱	۷۹۶۲	۸۰۵۱	۸۸۵۰	۸۹۳۹	هریس
.	.	۶۸۳۶	۶۸۴۹	۹۵۴۱	۹۵۵۶	هشتروند



سالنامه آماری استان آذربایجان شرقی - ۱۳۹۵ ————— ۴- کشاورزی، جنگلداری و شیلات

۴-۱- بهره‌برداران فهرست و بهره‌برداران سرشماری شده برحسب نوع بهره‌بردار و شهرستان: آبان ۱۳۹۳ (دنباله)

شرکت رسمی/موسسه عمومی		بهره‌بردار غیر ساکن		شهرستان
سرشماری شده	فهرست شده	سرشماری شده	فهرست شده	
۳۲۶	۳۲۶	۳۴۷۳۷	۳۴۷۹۱	جمع
۳	۳	۱۲۹۳	۱۲۹۳	آذرشهر
۱۱	۱۱	۷۸۷	۷۸۷	اسکو
۹	۹	۶۶۲۴	۶۶۲۵	اهر
۱۴۵	۱۴۵	۱۵۱۰	۱۵۱۰	بستان‌آباد
۵	۵	۶۴۵	۶۴۵	بناب
۱۵	۱۵	۶۲۱	۶۲۳	تبریز
۷	۷	۹۴۰	۹۴۱	جلقا
۲	۲	۱۵۶۰	۱۵۶۰	چاراویماق
۰	۰	۴۰۱	۴۰۳	خداآفرین
۱۵	۱۵	۱۱۲۷	۱۱۳۳	سراب
۳۰	۳۰	۶۶۰	۶۶۷	شبستر
۲	۲	۸۰۳	۸۰۳	عجب‌شیر
۰	۰	۱۶۴۷	۱۶۷۱	کلیبر
۱۵	۱۵	۳۰۳۴	۳۰۳۶	مراغه
۲۲	۲۲	۲۴۵۴	۲۴۵۴	مرند
۵	۵	۸۹۳	۸۹۳	ملکان
۳۱	۳۱	۴۳۳۸	۴۳۴۰	میانه
۲	۲	۱۸۱۵	۱۸۲۰	ورزقان
۷	۷	۸۸۰	۸۸۰	هریس
۰	۰	۲۷۰۵	۲۷۰۷	هشترود

مأخذ- مرکز آمار ایران. دفتر کشاورزی

۴-۲- بهره‌برداری‌های کشاورزی برحسب نوع فعالیت و شهرستان: آبان ۱۳۹۳

شهرستان	زراعت	باغداری	کشت گلخانه‌ای	پرورش دام سنگین	پرورش دام سبک
جمع	۱۶۵۳۹۵	۱۲۷۳۵۳	۱۹۳	۶۲۰۶۰	۶۶۱۵۵
آذرشهر	۶۰۹۷	۷۲۰۶	۲	۱۳۹۷	۲۲۷۴
اسکو	۵۶۱۸	۶۲۷۰	۱۶	۱۶۷۷	۲۶۱۹
اهر	۱۴۲۶۳	۹۴۴۹	۳	۶۰۹۶	۴۸۲۴
بستان‌آباد	۱۰۱۲۹	۶۵۴۵	۱۳	۳۲۴۲	۴۱۱۹
بناب	۵۸۲۵	۵۴۰۶	۶	۱۸۹۱	۲۳۹۲
تبریز	۱۱۷۹۰	۸۷۰۱	۵۵	۳۳۷۳	۵۰۸۵
جلفا	۲۰۰۷	۳۶۱۰	۴	۹۶۵	۱۰۹۸
چاراویماق	۵۴۴۸	۸۶۹	۰	۱۶۳۹	۳۲۰۱
خداآفرین	۴۶۸۴	۱۰۹۱	۲	۲۴۵۶	۲۸۱۶
سراب	۱۲۵۴۰	۲۸۷۰	۳	۷۲۱۴	۴۲۶۳
شبه‌سار	۶۴۴۴	۱۱۶۵۴	۲۲	۲۵۷۹	۳۲۰۵
عجب‌شیر	۳۹۵۰	۴۸۴۸	۱۰	۱۳۵۸	۱۹۱۰
کلیبر	۶۷۵۹	۲۶۵۷	۱	۳۰۷۵	۲۴۱۹
مراغه	۸۹۷۴	۱۳۶۹۷	۱۱	۴۱۶۰	۳۸۴۹
مرند	۱۳۴۱۶	۱۱۷۴۴	۲۹	۵۱۲۸	۴۱۵۸
ملکان	۸۴۱۴	۱۲۰۱۹	۲	۴۰۳۱	۲۷۰۸
میانه	۱۵۰۲۴	۸۵۸۲	۹	۳۷۰۸	۴۴۶۳
ورزقان	۸۲۱۵	۴۳۲۵	۱	۳۵۳۲	۳۹۳۴
هریس	۷۲۷۱	۲۷۵۰	۴	۱۸۵۶	۴۴۲۱
هشترود	۸۵۲۷	۳۰۶۲	۱	۲۶۸۷	۲۳۹۷

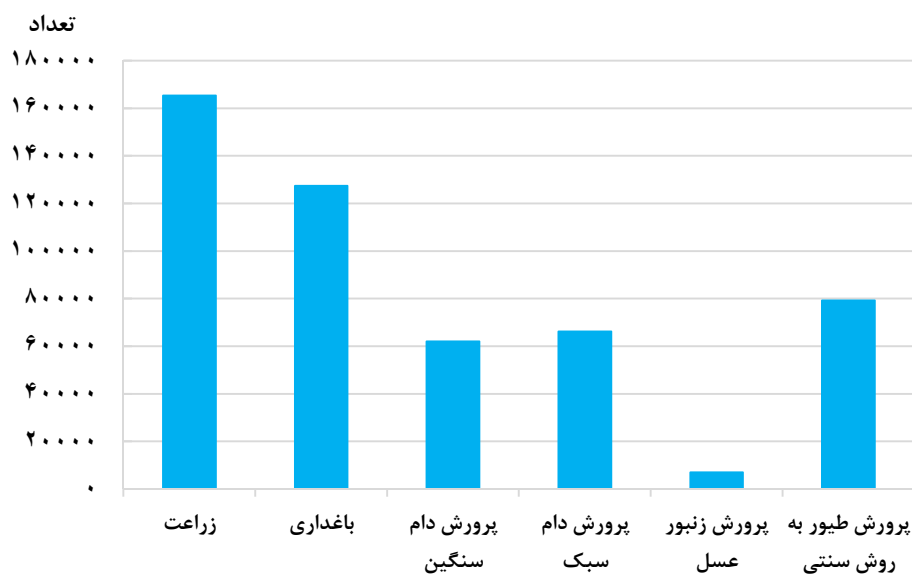


۲-۴- بهره‌برداری‌های کشاورزی برحسب نوع فعالیت و شهرستان (دنباله): آبان ۱۳۹۳

شهرستان	پرورش زنبورعسل	پرورش کرم ابریشم	پرورش طیور به روش سنتی	پرورش ماهی
جمع	۶۹۶۶	۱۸۶	۷۹۲۸۶	۲۹۰
آذرشهر	۱۸۶	۰	۲۱۵۶	۴
اسکو	۳۰۲	۱	۲۷۱۸	۴
اهر	۴۲۰	۱	۶۵۴۴	۱۵
بستان‌آباد	۵۹۸	۱	۵۸۳۷	۱۲
بناب	۲۰	۰	۲۱۴۲	۳
تبریز	۳۱۴	۱	۵۳۸۶	۴
جلفا	۲۳۴	۱۳۱	۱۴۶۳	۵
چاراویماق	۱۴۷	۰	۴۰۲۷	۴
خداآفرین	۲۹۵	۴۲	۴۱۸۷	۱
سراب	۳۴۵	۰	۵۳۲۲	۱۷
شیستر	۴۷۳	۳	۲۷۵۰	۱۱۶
عجب‌شیر	۱۳۵	۰	۲۲۸۶	۳
کلیبر	۱۸۸	۰	۵۱۵۲	۲
مراغه	۶۱۲	۰	۵۴۲۰	۳۱
مرند	۹۳۱	۰	۴۹۴۱	۱۸
ملکان	۲۳	۱	۳۹۰۳	۵
میانه	۷۲۲	۲	۵۷۲۳	۳۸
ورزقان	۵۳۶	۲	۳۴۹۳	۲
هریس	۲۰۵	۱	۲۶۵۳	۵
هشترود	۲۸۱	۰	۳۱۸۳	۲

مأخذ- مرکز آمار ایران. دفتر کشاورزی

۴-۱- بهره برداری های کشاورزی بر حسب نوع فعالیت در سال ۱۳۹۳



مبنا: جدول ۴-۲

۴-۳- تعداد بهره‌برداری و مساحت زمین بهره‌برداری‌های با زمین برحسب وسعت اراضی کشاورزی: آبان ۱۳۹۳ (بهره‌برداری - هکتار)

اراضی زراعی		کل		وسعت اراضی کشاورزی
مساحت	تعداد بهره‌برداری	مساحت	تعداد بهره‌برداری	
۱۱۰۲۹۰۵	۱۶۲۸۹۷	۱۱۹۸۶۹۷	۲۱۲۹۲۶	جمع
۱۰۵۰۲	۲۵۸۴۴	۲۴۶۱۰	۶۵۷۷۲	جمع کمتر از ۱ هکتار
۶۱	۱۰۷۵	۴۳۸	۷۵۶۸	کمتر از ۰/۱ هکتار
۳۱۵	۲۴۵۲	۱۶۵۰	۱۱۷۶۵	۰/۱ تا کمتر از ۰/۲ هکتار
۲۴۴۹	۸۵۶۷	۷۲۶۱	۲۳۰۶۹	۰/۲ تا کمتر از ۰/۵ هکتار
۷۶۷۷	۱۳۷۵۰	۱۵۲۶۱	۲۳۳۷۱	۰/۵ تا کمتر از ۱ هکتار
۱۴۶۵۸۳	۶۹۳۹۶	۱۸۰۷۲۱	۷۸۸۸۸	جمع ۱ تا کمتر از ۵ هکتار
۲۶۴۲۴	۲۴۵۱۶	۳۸۹۵۲	۳۱۱۴۳	۱ تا کمتر از ۲ هکتار
۳۷۵۵۳	۱۹۴۴۲	۴۶۷۰۸	۲۱۳۲۶	۲ تا کمتر از ۳ هکتار
۳۹۹۲۳	۱۴۱۴۳	۴۶۸۵۲	۱۴۷۹۴	۳ تا کمتر از ۴ هکتار
۴۲۶۸۲	۱۱۲۹۵	۴۸۲۰۸	۱۱۶۲۴	۴ تا کمتر از ۵ هکتار
۴۷۰۲۴۵	۵۴۰۱۸	۵۰۱۵۳۴	۵۴۵۵۴	جمع ۵ تا کمتر از ۲۰ هکتار
۱۲۰۳۸۱	۲۲۲۶۱	۱۳۱۵۴۹	۲۲۵۹۹	۵ تا کمتر از ۷/۵ هکتار
۷۱۹۴۶	۹۲۲۷	۷۷۵۳۸	۹۳۰۱	۷/۵ هکتار تا کمتر از ۱۰ هکتار
۱۶۳۹۸۶	۱۵۲۱۹	۱۷۳۲۶۰	۱۵۳۱۰	۱۰ تا کمتر از ۱۵ هکتار
۱۱۳۹۳۱	۷۳۱۱	۱۱۹۱۸۷	۷۳۴۴	۱۵ تا کمتر از ۲۰ هکتار
۳۰۴۸۲۸	۱۱۴۴۱	۳۱۴۶۳۰	۱۱۴۸۶	جمع ۲۰ تا کمتر از ۵۰ هکتار
۱۰۷۳۵۲	۵۲۲۲	۱۱۰۸۸۷	۵۲۳۹	۲۰ تا کمتر از ۲۵ هکتار
۱۱۵۲۵۵	۴۱۱۹	۱۱۹۰۸۵	۴۱۳۷	۲۵ تا کمتر از ۳۵ هکتار
۸۲۲۲۱	۲۰۹۹	۸۴۶۵۸	۲۱۰۹	۳۵ تا کمتر از ۵۰ هکتار
۱۷۰۷۴۷	۲۱۹۹	۱۷۷۲۰۲	۲۲۲۷	جمع ۵۰ هکتار و بیشتر
۱۰۸۶۳۵	۱۷۹۰	۱۱۳۰۸۶	۱۸۱۴	۵۰ تا کمتر از ۱۰۰ هکتار
۴۲۱۱۶	۳۵۱	۴۲۹۱۸	۳۵۲	۱۰۰ تا کمتر از ۲۰۰ هکتار
۱۴۱۵۸	۵۰	۱۴۶۴۶	۵۲	۲۰۰ تا کمتر از ۵۰۰ هکتار
۲۸۲۵	۵	۳۵۲۷	۶	۵۰۰ تا کمتر از ۱۰۰۰ هکتار
۱۰۰۰	۱	۱۰۰۰	۱	۱۰۰۰ تا کمتر از ۲۰۰۰ هکتار
۲۰۱۳	۱	۲۰۲۶	۱	۲۰۰۰ هکتار و بیشتر



۴-۳- تعداد بهره‌برداری و مساحت زمین بهره‌برداری‌های با زمین برحسب وسعت اراضی کشاورزی: آبان ۱۳۹۳ (دنباله) (بهره‌برداری - هکتار)

باغ و قلمستان		وسعت اراضی کشاورزی
مساحت	تعداد بهره‌برداری	
۹۵۷۹۲	۱۱۵۵۱۹	جمع
۱۴۱۰۸	۴۸۷۲۰	جمع کمتر از ۱ هکتار
۳۷۶	۶۶۲۰	کمتر از ۰/۱ هکتار
۱۳۳۵	۹۷۵۷	۰/۱ تا کمتر از ۰/۲ هکتار
۴۸۱۲	۱۷۰۴۷	۰/۲ تا کمتر از ۰/۵ هکتار
۷۵۸۴	۱۵۲۹۷	۰/۵ تا کمتر از ۱ هکتار
۳۴۱۳۸	۳۹۷۱۵	جمع ۱ تا کمتر از ۵ هکتار
۱۲۵۲۸	۱۷۶۲۱	۱ تا کمتر از ۲ هکتار
۹۱۵۵	۱۰۲۶۴	۲ تا کمتر از ۳ هکتار
۶۹۲۹	۶۹۱۱	۳ تا کمتر از ۴ هکتار
۵۵۲۶	۴۹۱۹	۴ تا کمتر از ۵ هکتار
۳۱۲۹۰	۲۲۲۱۱	جمع ۵ تا کمتر از ۲۰ هکتار
۱۱۱۶۸	۹۱۷۵	۵ تا کمتر از ۷/۵ هکتار
۵۵۹۲	۴۱۲۹	۷/۵ هکتار تا کمتر از ۱۰ هکتار
۹۲۷۴	۶۰۷۷	۱۰ تا کمتر از ۱۵ هکتار
۵۲۵۶	۲۸۳۰	۱۵ تا کمتر از ۲۰ هکتار
۹۸۰۲	۴۰۹۱	جمع ۲۰ تا کمتر از ۵۰ هکتار
۳۵۳۵	۱۸۳۴	۲۰ تا کمتر از ۲۵ هکتار
۳۸۳۰	۱۵۰۲	۲۵ تا کمتر از ۳۵ هکتار
۲۴۳۶	۷۵۵	۳۵ تا کمتر از ۵۰ هکتار
۶۴۵۴	۷۸۳	جمع ۵۰ هکتار و بیشتر
۴۴۵۰	۶۳۴	۵۰ تا کمتر از ۱۰۰ هکتار
۸۰۲	۱۲۵	۱۰۰ تا کمتر از ۲۰۰ هکتار
۴۸۷	۲۱	۲۰۰ تا کمتر از ۵۰۰ هکتار
۷۰۲	۲	۵۰۰ تا کمتر از ۱۰۰۰ هکتار
۰	۰	۱۰۰۰ تا کمتر از ۲۰۰۰ هکتار
۱۳	۱	۲۰۰۰ هکتار و بیشتر

مأخذ- مرکز آمار ایران. دفتر کشاورزی

۴-۴- تعداد بهره‌برداری و مساحت زمین بهره‌برداری‌های با زمین برحسب نوع کشت و شهرستان: آبان ۱۳۹۳ (بهره‌برداری - هکتار)

کل						شهرستان
مساحت			تعداد بهره‌برداری			
دیم	آبی	جمع	دیم	آبی	جمع	
۸۹۸۵۷۳	۳۰۰۱۲۴	۱۱۹۸۶۹۷	۱۱۰۷۱۳	۱۶۵۳۹۵	۲۷۶۱۰۸	جمع
۶۵۴۵	۸۳۸۶	۱۴۹۳۱	۲۳۱۶	۹۰۸۱	۱۱۳۹۷	آذرشهر
۷۸۶۵	۱۷۷۰۹	۲۵۵۷۴	۲۷۰۷	۸۳۰۳	۱۱۰۱۰	اسکو
۹۸۳۸۸	۲۱۶۵۷	۱۲۰۰۴۵	۱۲۶۷۰	۱۰۵۱۳	۲۳۱۸۳	اهر
۷۹۳۹۸	۱۸۶۶۶	۹۸۰۶۴	۹۱۵۹	۷۸۸۸	۱۷۰۴۷	بستان‌آباد
۲۸۰۶	۱۲۹۲۷	۱۵۷۳۳	۶۸۹	۸۷۱۸	۹۴۰۷	بناب
۲۷۱۰۹	۲۹۶۵۳	۵۶۷۶۲	۴۵۲۹	۱۳۳۲۶	۱۷۸۵۵	تبریز
۲۲۴۴	۴۸۷۴	۷۱۱۸	۶۵۸	۳۸۵۶	۴۵۱۴	جلفا
۱۱۰۳۶۲	۳۰۲۲	۱۱۳۳۸۴	۵۳۸۴	۱۳۶۴	۶۷۴۸	چاراویماق
۸۳۷۹	۵۵۷۹	۱۳۹۵۸	۳۱۳۰	۳۴۶۲	۶۵۹۲	خداآفرین
۵۴۰۱۰	۳۴۳۳۶	۸۸۳۴۶	۵۸۶۹	۱۰۶۷۶	۱۶۵۴۵	سراب
۴۲۳۹	۱۹۵۷۷	۲۳۸۱۶	۱۷۱۱	۱۲۶۸۰	۱۴۳۹۱	شبستر
۵۴۶۷	۵۸۵۴	۱۱۳۲۱	۱۹۴۸	۵۸۵۸	۷۸۰۶	عجب‌شیر
۳۷۶۶۰	۲۶۷۷	۴۰۳۳۷	۶۴۲۴	۲۲۵۸	۸۶۸۲	کلیبر
۶۰۳۶۲	۲۰۸۰۸	۸۱۱۷۰	۷۹۴۷	۱۳۷۰۷	۲۱۶۵۴	مراغه
۱۵۰۱۳	۲۳۰۳۲	۳۸۰۴۵	۴۳۸۹	۱۶۰۲۴	۲۰۴۱۳	مرند
۲۱۲۱۸	۱۳۱۵۴	۳۴۳۷۲	۵۲۰۷	۱۳۴۹۶	۱۸۷۰۳	ملکان
۱۴۲۳۱۴	۲۷۸۹۶	۱۷۰۲۱۰	۱۲۹۵۲	۱۰۹۸۰	۲۳۹۳۲	میانه
۴۰۱۲۰	۹۰۹۹	۴۹۲۱۹	۷۸۷۶	۴۵۵۱	۱۲۴۲۷	ورزقان
۴۴۲۹۴	۱۳۴۹۵	۵۷۷۸۹	۶۷۳۹	۴۹۰۴	۱۱۶۴۳	هریس
۱۳۰۷۷۹	۷۷۲۲	۱۳۸۵۰۱	۸۴۰۹	۳۷۵۰	۱۲۱۵۹	هشترود



۴-۴- تعداد بهره‌برداری و مساحت زمین بهره‌برداری‌های با زمین برحسب نوع کشت و شهرستان: آبان ۱۳۹۳ (دنباله)
(بهره‌برداری - هکتار)

اراضی زراعی						شهرستان
مساحت			تعداد بهره‌برداری			
دیم	آبی	جمع	دیم	آبی	جمع	
۸۹۵۴۴۷	۲۰۷۴۵۸	۱۱۰۲۹۰۵	۱۰۹۸۶۴	۸۹۴۲۰	۱۹۹۲۸۴	جمع
۶۵۱۵	۴۷۱۷	۱۱۲۳۲	۲۲۹۱	۴۴۸۰	۶۷۷۱	آذرشهر
۷۷۴۱	۱۵۰۸۲	۲۲۸۲۳	۲۶۷۹	۳۷۱۵	۶۳۹۴	اسکو
۹۸۲۹۰	۱۰۸۵۶	۱۰۹۱۴۶	۱۲۶۵۸	۴۵۵۰	۱۷۲۰۸	اهر
۷۹۳۸۵	۱۶۲۰۳	۹۵۵۸۸	۹۱۵۲	۶۸۷۳	۱۶۰۲۵	بستان‌آباد
۲۸۰۳	۱۰۲۷۴	۱۳۰۷۷	۶۸۱	۵۴۰۴	۶۰۸۵	بناب
۲۶۶۳۷	۲۶۵۸۴	۵۳۲۲۱	۴۴۸۹	۹۱۸۴	۱۳۶۷۳	تبریز
۲۲۴۰	۱۷۵۰	۳۹۹۰	۶۵۰	۱۰۴۸	۱۶۹۸	جلفا
۱۱۰۳۳۵	۱۹۶۶	۱۱۲۳۰۱	۵۳۸۴	۸۵۵	۶۲۳۹	چاراویماق
۸۳۵۹	۵۱۳۵	۱۳۴۹۴	۳۰۷۳	۳۰۶۶	۶۱۳۹	خداآفرین
۵۳۹۹۶	۳۲۶۴۵	۸۶۶۴۱	۵۸۶۳	۱۰۲۷۶	۱۶۱۳۹	سراب
۳۳۶۵	۱۱۶۳۲	۱۴۹۹۷	۱۵۶۶	۵۱۷۲	۶۷۳۸	شبستر
۵۴۶۴	۲۵۲۰	۷۹۸۴	۱۹۴۴	۲۲۶۵	۴۲۰۹	عجب‌شیر
۳۷۶۳۱	۱۵۶۶	۳۹۱۹۷	۶۴۱۲	۸۶۳	۷۲۷۵	کلیدر
۵۹۵۰۳	۴۹۱۹	۶۴۴۲۲	۷۷۳۷	۲۷۰۱	۱۰۴۳۸	مراغه
۱۴۸۲۰	۱۶۰۹۰	۳۰۹۱۰	۴۳۰۸	۱۰۰۷۲	۱۴۳۸۰	مرند
۲۱۰۵۲	۶۰۷۸	۲۷۱۳۰	۵۰۳۳	۵۰۱۱	۱۰۰۴۴	ملکان
۱۴۲۱۷۸	۱۶۴۸۷	۱۵۸۶۶۵	۱۲۹۳۵	۴۹۶۰	۱۷۸۹۵	میانه
۴۰۰۹۸	۶۴۷۹	۴۶۵۷۷	۷۸۷۴	۳۰۲۰	۱۰۸۹۴	ورزقان
۴۴۲۸۵	۱۲۵۰۲	۵۶۷۸۷	۶۷۲۹	۴۰۹۳	۱۰۸۲۲	هریس
۱۳۰۷۵۱	۳۹۷۱	۱۳۴۷۲۲	۸۴۰۸	۱۸۱۴	۱۰۲۲۲	هشترود



۴-۴- تعداد بهره‌برداری و مساحت زمین بهره‌برداری‌های با زمین برحسب نوع کشت و شهرستان: آبان ۱۳۹۳ (دنباله)
(بهره‌برداری - هکتار)

باغ و قلمستان						شهرستان
مساحت			تعداد بهره‌برداری			
دیم	آبی	جمع	دیم	آبی	جمع	
۳۱۲۶	۹۲۶۶۶	۹۵۷۹۲	۲۲۹۴	۱۱۴۲۲۷	۱۱۶۵۲۱	جمع
۳۰	۳۶۶۹	۳۶۹۹	۳۹	۶۷۴۵	۶۷۸۴	آذرشهر
۱۲۴	۲۶۲۸	۲۷۵۲	۱۱۲	۵۸۲۵	۵۹۳۷	اسکو
۹۷	۱۰۸۰۱	۱۰۸۹۸	۸۸	۹۳۰۸	۹۳۹۶	اهر
۱۴	۲۴۶۳	۲۴۷۷	۱۵	۳۴۷۶	۳۴۹۱	بستان‌آباد
۴	۲۶۵۳	۲۶۵۷	۱۰	۵۳۴۰	۵۳۵۰	بناب
۴۷۲	۳۰۶۹	۳۵۴۱	۱۲۸	۶۳۶۸	۶۴۹۶	تبریز
۴	۳۱۲۴	۳۱۲۸	۱۱	۳۵۳۸	۳۵۴۹	جلفا
۲۷	۱۰۵۶	۱۰۸۳	۲۳	۸۲۳	۸۴۶	چاراویماق
۲۰	۴۴۴	۴۶۴	۶۹	۷۰۰	۷۶۹	خداآفرین
۱۴	۱۶۹۰	۱۷۰۴	۵۰	۲۳۲۰	۲۳۷۰	سراب
۸۷۴	۷۹۴۵	۸۸۱۹	۳۰۹	۱۱۲۴۳	۱۱۵۵۲	شبستر
۳	۳۳۳۴	۳۳۳۷	۵	۴۸۴۰	۴۸۴۵	عجب‌شیر
۲۹	۱۱۱۱	۱۱۴۰	۸۳	۱۶۷۲	۱۷۵۵	کلیبر
۸۵۹	۱۵۸۸۹	۱۶۷۴۸	۶۲۵	۱۳۵۱۶	۱۴۱۴۱	مراغه
۱۹۳	۶۹۴۲	۷۱۳۵	۱۷۶	۱۱۰۷۵	۱۱۲۵۱	مرند
۱۶۶	۷۰۷۶	۷۲۴۲	۳۶۰	۱۱۷۴۴	۱۲۱۰۴	ملکان
۱۳۷	۱۱۴۰۹	۱۱۵۴۶	۱۰۳	۸۱۵۱	۸۲۵۴	میانه
۲۲	۲۶۲۰	۲۶۴۲	۳۲	۲۵۵۰	۲۵۸۲	ورزقان
۹	۹۹۳	۱۰۰۲	۳۱	۱۹۷۲	۲۰۰۳	هریس
۲۸	۳۷۵۰	۳۷۷۸	۲۴	۳۰۲۳	۳۰۴۷	هشترود

مأخذ- مرکز آمار ایران، دفتر کشاورزی

۴-۵- تعداد بهره‌برداری و سطح کاشت محصولات زراعی در فضای باز برحسب نوع محصول، کشت و شهرستان: آبان ۱۳۹۳ (بهره‌برداری - هکتار)

گندم						شهرستان
سطح کاشت			تعداد بهره‌برداری			
جمع	آبی	دیم	جمع	آبی	دیم	
۴۲۸۱۵۳	۵۵۱۸۷	۴۸۳۳۴۰	۸۳۵۷۵	۳۳۵۱۶	۱۰۹۴۵۷	جمع
۱۷۱۴	۱۴۷۷	۳۱۹۰	۱۰۷۵	۱۸۹۱	۲۷۲۸	آذرشهر
۱۷۰۷	۵۸۴۸	۷۵۵۵	۱۲۱۵	۲۲۱۰	۳۱۴۷	اسکو
۳۱۴۳۱	۲۴۰۸	۳۳۸۳۹	۱۰۳۳۷	۱۳۵۳	۱۱۳۵۸	اهر
۳۰۳۸۸	۱۵۰۳	۳۱۸۹۲	۶۴۳۴	۷۰۱	۶۶۹۳	بستان‌آباد
۱۳۷۴	۴۱۸۳	۵۵۵۷	۴۱۶	۱۸۲۶	۲۱۴۲	بناب
۵۴۶۳	۹۳۰۵	۱۴۷۶۸	۲۱۴۱	۴۶۴۶	۶۳۵۹	تبریز
۲۸۶	۳۱۲	۵۹۸	۲۶۵	۳۸۹	۶۳۷	جلفا
۷۳۲۷۹	۷۳	۷۳۳۵۲	۵۰۰۴	۲۵	۵۰۰۶	چاراویماق
۳۱۶۷	۱۶۷۲	۴۸۳۹	۲۰۸۴	۱۲۵۶	۳۰۰۸	خداآفرین
۱۸۷۶۹	۶۹۵۰	۲۵۷۱۹	۴۵۷۸	۴۲۲۱	۷۵۰۰	سراب
۱۵۰۳	۳۱۰۴	۴۶۰۷	۱۰۸۴	۳۰۸۹	۳۹۳۱	شبه‌سنگ
۲۰۴۸	۸۳۰	۲۸۷۸	۹۹۰	۸۸۷	۱۸۰۵	عجب‌شیر
۱۸۹۲۶	۷۳۷	۱۹۶۶۳	۵۸۴۶	۲۳۷	۶۰۲۸	کلپیر
۳۴۶۰۴	۶۹۹	۳۵۳۰۳	۵۷۱۵	۳۰۲	۵۸۳۵	مراغه
۵۳۵۷	۵۶۴۵	۱۱۰۰۲	۱۹۷۵	۵۱۷۵	۶۷۵۰	مرند
۷۸۵۹	۱۱۴۹	۹۰۰۷	۲۹۵۶	۹۳۵	۳۷۵۷	ملکان
۶۹۷۰۱	۴۸۹۳	۷۴۵۹۵	۱۱۶۵۹	۱۸۸۸	۱۲۳۳۸	میانه
۱۳۲۲۳	۲۳۶	۱۳۴۵۹	۶۲۸۹	۲۲۳۰	۶۳۶۳	ورزقان
۱۶۲۱۵	۳۷۰۶	۱۹۹۲۰	۵۲۶۴	۹۶	۵۸۰۶	هریس
۹۱۱۳۸	۴۶۰	۹۱۵۹۷	۸۲۴۶	۱۵۹	۸۲۶۵	هشترود



۴-۵- تعداد بهره‌برداری و سطح کاشت محصولات زراعی در فضای باز برحسب نوع محصول، کشت و شهرستان: آبان ۱۳۹۳ (دنباله)

جو						شهرستان
سطح کاشت			تعداد بهره‌برداری			
دیم	آبی	جمع	دیم	آبی	جمع	
۸۹۳۸۷	۲۲۳۴۰	۱۱۱۷۲۷	۴۲۱۹۵	۱۷۶۵۸	۵۶۵۴۳	جمع
۸۷۴	۳۶۰	۱۲۳۳	۶۳۳	۵۴۹	۱۱۰۱	آذرشهر
۹۵۲	۲۷۰۶	۳۶۵۷	۷۱۲	۱۱۱۴	۱۷۲۱	اسکو
۲۳۰۴۴	۱۱۸۰	۲۴۲۲۴	۸۸۶۰	۷۲۴	۹۳۵۹	اهر
۷۴۲۰	۸۳۳	۸۲۵۴	۳۵۴۵	۵۹۵	۳۹۶۷	بستان‌آباد
۴۱۸	۱۵۸۱	۱۹۹۸	۲۱۲	۹۲۵	۱۰۷۸	بناب
۲۸۸۰	۳۳۳۳	۶۲۱۳	۱۵۶۹	۲۴۶۶	۳۷۲۶	تبریز
۴۹۲	۲۲۸	۷۲۰	۳۳۰	۳۰۸	۶۰۹	جلفا
۸۵۷	۳۶	۸۹۳	۳۱۴	۹	۳۲۳	چاراویماق
۳۶۴۷	۳۶۵	۴۰۱۱	۲۴۱۴	۳۱۴	۲۶۰۱	خداآفرین
۶۶۳۲	۳۸۵۳	۱۰۴۸۵	۲۷۴۳	۳۰۶۵	۵۳۹۸	سراب
۴۴۵	۱۴۵۴	۱۸۹۹	۵۳۲	۱۵۴۲	۲۰۱۷	شبه‌سنگ
۶۴۵	۱۹۶	۸۴۱	۳۸۲	۲۶۹	۶۳۸	عجب‌شیر
۷۹۲۳	۱۰۹	۸۰۳۲	۳۷۳۷	۶۰	۳۷۶۲	کلیدر
۱۸۹۲	۳۳۱	۲۲۲۴	۹۴۹	۱۵۴	۱۰۶۶	مراغه
۳۰۹۷	۲۱۵۶	۵۲۵۳	۱۲۵۹	۲۷۰۷	۳۸۰۴	مرند
۳۱۴۴	۶۹۳	۳۸۳۷	۱۶۴۳	۶۳۴	۱۹۹۶	ملکان
۷۶۴۲	۱۳۷۰	۹۰۱۲	۲۷۵۶	۸۳۳	۳۲۳۵	میانه
۵۸۶۵	۱۶۵	۶۰۳۰	۴۱۴۷	۱۳۷	۴۲۲۶	ورزقان
۸۴۴۶	۱۳۳۳	۹۷۷۸	۴۴۶۰	۱۲۱۴	۴۸۸۳	هریس
۳۰۷۴	۶۰	۳۱۳۴	۹۹۹	۴۰	۱۰۳۵	هشترود



۴- کشاورزی، جنگلداری و شیلات ————— سالنامه آماری استان آذربایجان شرقی - ۱۳۹۵

۴-۵- تعداد بهره‌برداری و سطح کاشت محصولات زراعی در فضای باز برحسب نوع محصول، کشت و شهرستان: آبان ۱۳۹۳ (دنباله)
(بهره‌برداری - هکتار)

برنج						شهرستان
سطح کاشت			تعداد بهره‌برداری			
دیم	آبی	جمع	دیم	آبی	جمع	
.	۲۳۲۱	۲۳۲۱	.	۱۲۶۲	۱۲۶۲	جمع
.	آذرشهر
.	اسکو
.	۱۱۸	۱۱۸	.	۵۳	۵۳	اهر
.	بستان‌آباد
.	بناب
.	تبریز
.	۴۰	۴۰	.	۱۱۲	۱۱۲	جلفا
.	چاراویماق
.	۱۳۱	۱۳۱	.	۸۴	۸۴	خداآفرین
.	سراب
.	شیستر
.	عجب‌شیر
.	۸۸	۸۸	.	۶۳	۶۳	کلیبر
.	مراغه
.	مرند
.	ملکان
.	۱۹۴۵	۱۹۴۵	.	۹۵۰	۹۵۰	میانه
.	ورزقان
.	هریس
.	هشترود

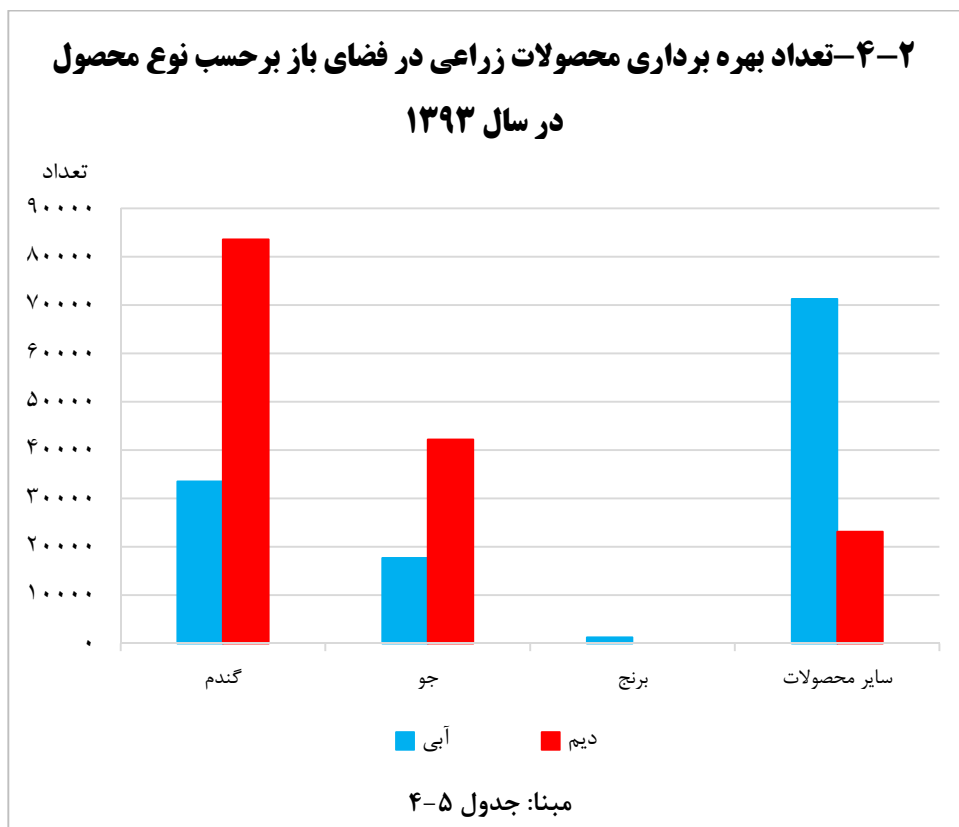


سالنامه آماری استان آذربایجان شرقی - ۱۳۹۵ ————— ۴- کشاورزی، جنگلداری و شیلات

۴-۵- تعداد بهره‌برداری و سطح کاشت محصولات زراعی در فضای باز برحسب نوع محصول، کشت و شهرستان: آبان ۱۳۹۳ (دنباله)

سایر محصولات زراعی						شهرستان
سطح کاشت			تعداد بهره‌برداری			
دیم	آبی	جمع	دیم	آبی	جمع	
۵۱۸۰۳	۹۷۹۳۵	۱۴۹۷۳۷	۲۳۱۲۹	۷۱۲۹۹	۸۶۱۹۹	جمع
۷۳۲	۱۷۹۸	۲۵۳۰	۵۷۰	۲۹۲۵	۳۴۱۵	آذرشهر
۲۱۶۴	۳۹۵۰	۶۱۱۴	۱۲۱۵	۲۷۳۸	۳۶۱۸	اسکو
۲۱۲۸	۶۰۹۶	۸۲۲۴	۱۳۱۱	۳۶۴۰	۴۵۴۸	اهر
۸۳۰۱	۱۲۶۰۸	۲۰۹۱۰	۲۷۴۱	۶۳۷۷	۷۰۵۲	بستان‌آباد
۳۴۳	۲۸۶۶	۳۲۰۹	۱۹۴	۳۶۰۴	۳۷۷۸	بناب
۵۲۰۴	۹۰۴۰	۱۴۲۴۵	۲۵۰۵	۷۷۱۸	۹۱۳۱	تبریز
۹۰	۱۱۵۷	۱۲۴۸	۱۰۸	۱۲۳۶	۱۳۳۲	جلفا
۷۷۷۲	۱۹۱۳	۹۶۸۴	۱۴۷۳	۸۶۴	۱۹۹۳	چاراویماق
۱۲۹	۲۹۸۴	۳۱۱۴	۵۰	۲۲۰۶	۲۲۴۲	خداآفرین
۳۳۴۱	۱۸۰۱۲	۲۱۳۵۳	۱۱۹۳	۹۰۳۸	۹۹۸۲	سراب
۳۳۸	۱۹۲۵	۲۲۶۳	۳۵۶	۲۹۱۳	۳۲۳۹	شست
۹۱۷	۱۵۷۳	۲۴۹۰	۶۰۹	۱۸۰۵	۲۳۸۲	عجب‌شیر
۸۷	۶۳۴	۷۲۱	۵۹	۵۸۰	۶۳۵	کلیبر
۴۴۲۰	۴۱۱۰	۸۵۲۹	۱۹۸۸	۲۸۰۰	۴۱۴۳	مراغه
۱۹۴۳	۷۴۰۷	۹۳۵۰	۱۱۶۲	۸۰۴۱	۸۷۷۸	مرند
۴۷	۳۱۳۶	۳۱۸۳	۵۳	۳۸۴۹	۳۸۹۷	ملکان
۱۴۱۱	۶۴۰۷	۷۸۱۹	۷۲۹	۳۶۰۱	۴۱۷۸	میانه
۶۳۸۰	۵۶۹۷	۱۲۰۷۷	۳۶۷۷	۲۸۷۳	۵۴۱۱	ورزقان
۲۷۶۷	۳۳۶۹	۶۱۳۶	۲۰۵۸	۲۷۶۷	۴۰۹۲	هریس
۳۲۸۶	۳۲۵۲	۶۵۳۷	۱۰۷۸	۱۷۲۷	۲۳۵۳	هشترود

مأخذ- مرکز آمار ایران. دفتر کشاورزی



۴-۶- تعداد بهره‌برداری و سطح کاشت محصولات زراعی در فضای باز بر حسب نوع محصول و وسعت اراضی کشاورزی: آبان ۱۳۹۳ (بهره‌برداری - هکتار)

جو		گندم		وسعت اراضی کشاورزی
سطح کاشت	تعداد بهره‌برداری	سطح کاشت	تعداد بهره‌برداری	
۱۱۱۷۲۷	۵۶۵۴۳	۴۸۳۳۴۰	۱۰۹۴۵۷	جمع
...	...	۳۳۱۸	۸۷۶۱	جمع کمتر از ۱ هکتار
...	...	۱۳	۲۶۴	کمتر از ۰/۱ هکتار
...	...	۸۳	۶۱۵	۰/۱ تا کمتر از ۰/۲ هکتار
...	...	۶۹۷	۲۵۸۱	۰/۲ تا کمتر از ۰/۵ هکتار
...	...	۲۵۲۵	۵۳۰۱	۰/۵ تا کمتر از ۱ هکتار
...	...	۵۸۹۵۴	۴۲۸۰۴	جمع ۱ تا کمتر از ۵ هکتار
...	...	۹۹۶۷	۱۲۳۰۷	۱ تا کمتر از ۲ هکتار
...	...	۱۵۳۶۹	۱۲۳۹۵	۲ تا کمتر از ۳ هکتار
...	...	۱۶۴۶۹	۹۵۴۶	۳ تا کمتر از ۴ هکتار
...	...	۱۷۱۴۷	۸۵۵۶	۴ تا کمتر از ۵ هکتار
...	...	۱۹۹۵۷۳	۴۵۱۸۵	جمع ۵ تا کمتر از ۲۰ هکتار
...	...	۵۰۸۸۳	۱۷۸۷۳	۵ تا کمتر از ۷/۵ هکتار
...	...	۲۷۱۲۴	۷۳۲۳	۷/۵ هکتار تا کمتر از ۱۰ هکتار
...	...	۷۰۴۵۰	۱۳۴۲۸	۱۰ تا کمتر از ۱۵ هکتار
...	...	۵۱۱۱۵	۶۵۴۲	۱۵ تا کمتر از ۲۰ هکتار
...	...	۱۳۹۹۰۲	۱۰۶۱۹	جمع ۲۰ تا کمتر از ۵۰ هکتار
...	...	۴۷۴۶۳	۴۸۷۶	۲۰ تا کمتر از ۲۵ هکتار
...	...	۵۴۱۰۳	۳۸۱۳	۲۵ تا کمتر از ۳۵ هکتار
...	...	۳۸۳۳۶	۱۹۳۱	۳۵ تا کمتر از ۵۰ هکتار
...	...	۸۱۵۷۸	۲۰۶۶	جمع ۵۰ هکتار و بیشتر
...	...	۵۱۲۵۰	۱۶۷۹	۵۰ تا کمتر از ۱۰۰ هکتار
...	...	۲۱۱۵۸	۳۳۳	۱۰۰ تا کمتر از ۲۰۰ هکتار
...	...	۷۴۶۹	۴۸	۲۰۰ تا کمتر از ۵۰۰ هکتار
...	...	۱۱۰۰	۳	۵۰۰ تا کمتر از ۱۰۰۰ هکتار
...	...	۵۰۰	۱	۱۰۰۰ تا کمتر از ۲۰۰۰ هکتار
...	...	۱۰۰	۱	۲۰۰۰ هکتار و بیشتر



۴-۶- تعداد بهره‌برداری و سطح کاشت محصولات زراعی در فضای باز برحسب نوع محصول و وسعت اراضی کشاورزی: آبان (دنباله) ۱۳۹۳ (بهره‌برداری - هکتار)

سایر محصولات زراعی		برنج		وسعت اراضی کشاورزی
سطح کاشت	تعداد بهره‌برداری	سطح کاشت	تعداد بهره‌برداری	
۱۴۹۷۳۷	۸۶۱۹۹	۲۳۲۱	۱۲۶۲	جمع
...	جمع کمتر از ۱ هکتار
...	کمتر از ۰/۱ هکتار
...	۰/۱ تا کمتر از ۰/۲ هکتار
...	۰/۲ تا کمتر از ۰/۵ هکتار
...	۰/۵ تا کمتر از ۱ هکتار
...	جمع ۱ تا کمتر از ۵ هکتار
...	۱ تا کمتر از ۲ هکتار
...	۲ تا کمتر از ۳ هکتار
...	۳ تا کمتر از ۴ هکتار
...	۴ تا کمتر از ۵ هکتار
...	جمع ۵ تا کمتر از ۲۰ هکتار
...	۵ تا کمتر از ۷/۵ هکتار
...	۷/۵ هکتار تا کمتر از ۱۰ هکتار
...	۱۰ تا کمتر از ۱۵ هکتار
...	۱۵ تا کمتر از ۲۰ هکتار
...	جمع ۲۰ تا کمتر از ۵۰ هکتار
...	۲۰ تا کمتر از ۲۵ هکتار
...	۲۵ تا کمتر از ۳۵ هکتار
...	۳۵ تا کمتر از ۵۰ هکتار
...	جمع ۵۰ هکتار و بیشتر
...	۵۰ تا کمتر از ۱۰۰ هکتار
...	۱۰۰ تا کمتر از ۲۰۰ هکتار
...	۲۰۰ تا کمتر از ۵۰۰ هکتار
...	۵۰۰ تا کمتر از ۱۰۰۰ هکتار
...	۱۰۰۰ تا کمتر از ۲۰۰۰ هکتار
...	۲۰۰۰ هکتار و بیشتر

مأخذ- مرکز آمار ایران. دفتر کشاورزی

سالنامه آماری استان آذربایجان شرقی - ۱۳۹۵ ————— ۴- کشاورزی، جنگلداری و شیلات

۴-۷- مساحت و نوع فعالیت گلخانه در بهره‌برداری‌ها برحسب شهرستان: آبان ۱۳۹۳
(بهره‌برداری)

شهرستان	مساحت (هکتار)	بهره‌برداری			
		جمع	کاشت گل و گیاه زینتی	کاشت محصولات سالانه	کاشت محصولات دائمی
جمع	۰۰۰	۱۹۳	۷۱	۱۳۷	۲۴
آذرشهر	۰۰۰	۲	۰	۲	۰
اسکو	۴	۱۶	۹	۱۰	۴
اهر	//	۳	۱	۲	۰
بستان‌آباد	۲	۱۳	۱۱	۱	۱
بناب	۱	۶	۳	۳	۰
تبریز	۱۴	۵۵	۲۹	۳۹	۱۱
جلفا	//	۴	۱	۳	۰
چاراویماق	۰	۰	۰	۰	۰
خداآفرین	۰۰۰	۲	۱	۱	۰
سراب	۱	۳	۱	۲	۰
شبستر	۸	۲۲	۴	۱۷	۵
عجب‌شیر	۲	۱۰	۰	۱۰	۰
کلبر	۰۰۰	۱	۰	۱	۰
مراغه	۴	۱۱	۵	۸	۰
مرند	۶	۲۹	۳	۲۶	۳
ملکان	۰۰۰	۲	۰	۲	۰
میانه	۲	۹	۴	۶	۰
ورزقان	۰۰۰	۱	۰	۱	۰
هریس	۲	۴	۰	۴	۰
هشترود	۰۰۰	۱	۰	۱	۰

مأخذ- مرکز آمار ایران. دفتر کشاورزی

۴- کشاورزی، جنگلداری و شیلات ————— سالنامه آماری استان آذربایجان شرقی - ۱۳۹۵

۴-۸- بهره‌برداری‌های دارای انواع دام در روز آمارگیری و تعداد دام آن‌ها به تفکیک شهرستان: آبان ۱۳۹۳ (رأس - نفر)

تعداد گاو و گوساله			تعداد بهره‌برداری	شهرستان
نر	ماده	جمع		
۸۲۲۴۹	۲۶۴۰۵۵	۳۴۶۳۰۴	۱۵۶۹۱۷	جمع
۳۳۷۵	۷۴۲۶	۱۰۸۰۱	۴۵۵۴	آذرشهر
۳۲۲۵	۹۵۶۰	۱۲۷۸۵	۵۴۵۸	اسکو
۱۱۲۷۸	۳۴۳۴۹	۴۵۶۲۷	۱۳۸۲۰	اهر
۴۷۴۸	۱۱۲۸۸	۱۶۰۳۵	۹۶۵۷	بستان‌آباد
۲۴۲۷	۶۸۴۰	۹۲۶۷	۴۵۶۰	بناب
۶۲۹۴	۲۰۶۶۸	۲۶۹۶۲	۱۰۶۶۹	تبریز
۱۲۲۲	۲۹۰۹	۴۱۳۰	۲۴۲۵	جلفا
۲۴۰۷	۸۳۹۷	۱۰۸۰۳	۶۹۶۸	چاراویماق
۳۵۰۹	۱۲۲۲۸	۱۵۷۳۷	۶۷۰۶	خداآفرین
۱۰۹۶۴	۳۶۷۵۰	۴۷۶۹۶	۱۳۴۰۸	سراب
۲۸۹۲	۹۱۴۶	۱۲۰۳۸	۶۶۵۴	شبستر
۱۲۰۹	۳۲۰۰	۴۴۰۹	۳۹۳۳	عجب‌شیر
۳۸۶۱	۱۸۸۰۵	۲۲۶۶۶	۶۴۵۶	کلپیر
۲۷۴۱	۱۲۰۷۶	۱۴۸۱۷	۹۶۱۴	مراغه
۴۵۷۳	۱۴۳۶۲	۱۸۹۳۵	۱۰۸۱۵	مرند
۴۱۴۸	۱۴۳۵۲	۱۸۵۰۱	۷۰۹۰	ملکان
۴۴۳۸	۱۳۸۵۰	۱۸۲۸۸	۹۷۵۶	میانه
۴۱۵۶	۱۱۳۰۳	۱۵۴۵۹	۹۲۸۱	ورزقان
۱۸۰۸	۵۹۹۵	۷۸۰۳	۶۰۳۲	هریس
۲۹۹۴	۱۰۵۵۳	۱۳۵۴۷	۹۰۶۵	هشت‌رود



۴-۸ بهره‌برداری‌های دارای انواع دام در روز آمارگیری و تعداد دام آن‌ها به تفکیک شهرستان: آبان ۱۳۹۳ (دنباله) (رأس - نفر)

تعداد بز و بزغاله			تعداد گوسفند و بره			شهرستان
نر	ماده	جمع	نر	ماده	جمع	
۵۱۷۹۸	۲۶۲۱۴۲	۳۱۳۹۴۱	۳۶۲۷۸۵	۱۹۴۴۶۷۸	۲۳۰۷۴۶۳	جمع
۱۲۸۳	۹۰۴۸	۱۰۳۳۱	۱۰۲۷۹	۳۶۷۴۱	۴۷۰۱۹	آذرشهر
۲۱۵۹	۱۰۴۹۵	۱۲۶۵۴	۱۱۷۳۰	۵۴۵۹۹	۶۶۳۲۹	اسکو
۸۲۸۵	۲۸۵۲۷	۳۶۸۱۲	۳۶۲۳۹	۱۶۳۴۴۳	۱۹۹۶۸۲	اهر
۴۵۳۱	۱۸۰۷۱	۲۲۶۰۲	۳۴۰۱۸	۱۳۵۶۹۸	۱۶۹۷۱۵	بستان‌آباد
۶۷۵	۲۹۱۴	۳۵۸۹	۱۳۰۸۰	۵۳۴۹۹	۶۶۵۷۹	بناب
۳۰۵۲	۲۵۲۵۴	۲۸۳۰۶	۲۵۳۸۲	۱۴۰۹۱۰	۱۶۶۲۹۲	تبریز
۱۵۸۲	۵۴۷۹	۷۰۶۱	۷۴۸۳	۴۵۰۶۳	۵۲۵۴۷	جلفا
۳۳۷۴	۲۶۵۸۳	۲۹۹۵۷	۱۶۷۲۹	۱۴۵۵۰۵	۱۶۲۲۳۴	چاراویماق
۳۳۲۶	۱۴۹۲۵	۱۸۲۵۱	۱۸۳۴۶	۱۲۱۶۳۵	۱۳۹۹۸۱	خداآفرین
۳۱۱۴	۱۲۰۲۸	۱۵۱۴۳	۲۸۰۸۲	۱۳۹۲۶۳	۱۶۷۳۴۵	سراب
۱۲۵۲	۸۷۴۱	۹۹۹۴	۱۸۳۴۲	۵۹۱۴۳	۷۷۴۸۵	شبستر
۱۲۲۳	۵۱۲۴	۶۳۴۶	۸۰۷۵	۳۸۷۸۱	۴۶۸۵۶	عجب‌شیر
۲۰۸۰	۸۴۱۲	۱۰۴۹۲	۸۸۵۳	۱۰۵۳۰۸	۱۱۴۱۶۱	کلپیر
۱۵۴۶	۱۳۶۹۷	۱۵۲۴۲	۹۴۰۵	۸۹۹۳۹	۹۹۳۴۴	مراغه
۳۵۲۰	۱۵۲۰۰	۱۸۷۲۰	۲۷۵۵۸	۱۳۵۴۸۰	۱۶۳۰۳۸	مرند
۴۶۹	۲۶۶۳	۳۱۳۲	۱۲۶۴۹	۵۹۰۵۴	۷۱۷۰۳	ملکان
۴۳۸۷	۲۰۳۸۹	۲۴۷۷۵	۳۰۵۱۹	۱۴۳۷۰۰	۱۷۴۲۱۹	میانه
۲۳۷۶	۸۶۰۲	۱۰۹۷۷	۱۹۸۷۹	۱۰۳۲۹۸	۱۲۳۱۷۷	ورزقان
۲۱۸۸	۱۸۴۷۷	۲۰۶۶۵	۱۵۹۰۴	۱۰۲۹۵۳	۱۱۸۸۵۸	هریس
۱۳۷۷	۷۵۱۵	۸۸۹۲	۱۰۲۳۳	۷۰۶۶۹	۸۰۹۰۲	هشترود

مأخذ- مرکز آمار ایران. دفتر کشاورزی

۴-۹- بهره‌برداری‌های دارای انواع دام و تعداد دام آن‌ها در روز آمارگیری (رأس)

گاو و گوساله		بز و بزغاله		گوسفند و بره		سال
دام	بهره‌برداری	دام	بهره‌برداری	دام	بهره‌برداری	
۷۰۷۵۲۵	۱۱۷۳۸۷	۹۲۴۵۰۸	۷۸۵۴۸	۴۶۲۸۱۲۴	۱۰۹۷۰۹	۱۳۸۴ ^(۱)
۵۱۰۶۲۳	۹۷۴۵۹	۶۶۴۱۰۰	۴۰۱۴۴	۳۲۷۱۹۸۶	۷۳۲۰۴	۱۳۸۷
۵۷۷۶۹۱	۹۷۵۶۰	۵۲۲۱۲۲	۴۵۳۳۳	۳۷۱۱۷۲۸	۸۶۴۱۱	۱۳۹۰
۳۷۴۰۰۸	۶۱۴۱۱	۴۷۰۹۱۱	۴۱۳۳۸	۲۹۹۷۲۶۱	۶۶۲۵۱	۱۳۹۳

شتر و بچه شتر		گاو میش و بچه گاو میش		سال
دام	بهره‌برداری	دام	بهره‌برداری	
.	.	۲۴۲۹۶	۷۲۵۲	۱۳۸۴
...	۱۳۸۷
...	...	۲۵۷۸۷	۸۵۵۱	۱۳۹۰
...	...	۱۶۱۸۱	۴۳۲۱	۱۳۹۳

۱) افزایش تعداد دام سبک (گوسفند بره و بز و بزغاله) به دلیل توسعه دامداری و همچنین در تفاوت زمان اجرای طرح آمارگیری دامداری ۱۳۸۴ و سرشماری عمومی کشاورزی ۱۳۸۲ است. زمان اجرای سرشماری مهرماه بوده که به همین دلیل جمعیت دام سبک در حداقل ممکن (طی سال) و زمان اجرای طرح آمارگیری دی و بهمن بوده که به دلیل مصادف شدن با زایش دام سبک، جمعیت گوسفند و بز در موقعیت حداکثر قرار داشته است. اطلاعات مربوط به گاو میش و بچه گاو میش و شتر و بچه شتر پس از انتشار نتایج تفصیلی ارائه خواهد شد.

مأخذ- مرکز آمار ایران. دفتر کشاورزی

۱۰-۴ بهره‌برداری‌های دارای دام شیردوشی شده^(۱)، تعداد دام و مقدار تولید شیر هر یک از انواع دام (رأس - تن)

سال	مقدار کل تولید شیر	گوسفند			بز	
		بهره‌برداری	دام شیردوشی شده	مقدار تولید شیر	بهره‌برداری	دام شیردوشی شده
۱۳۸۴	۶۲۷۶۴۴	۱۰۴۱۹۲	۲۱۱۴۲۱۳	۸۹۳۷۸	۶۸۲۰۵	۴۲۰۲۵۹
۱۳۸۷	۶۵۴۶۱۳	۶۸۴۹۱	۱۳۸۱۸۶۲	۸۰۸۲۷	۳۲۷۶۶	۲۵۳۵۸۴
۱۳۹۰	۶۶۸۵۸۲	۷۲۲۱۹	۱۶۰۸۱۶۰	۴۹۴۲۲	۳۷۵۵۵	۲۳۹۶۳۵
۱۳۹۳	۴۶۱۰۰۹	۵۵۳۸۷	۱۱۸۹۶۳۲	۴۹۰۳۳	۳۲۴۶۶	۲۰۴۵۶۷

سال	گاو		
	بهره‌برداری	دام شیردوشی شده	مقدار تولید شیر
۱۳۸۴	۱۰۹۵۱۶	۲۶۴۹۹۷	۵۰۴۳۸۷
۱۳۸۷	۹۲۴۸۴	۲۱۹۷۳۲	۵۵۰۹۷۹
۱۳۹۰	۹۰۱۹۱	۲۳۶۰۳۴	۶۰۵۴۸۰
۱۳۹۳	۵۳۲۹۷	۱۵۱۹۲۷	۳۹۸۴۷۰

(۱) منظور از دام شیردوشی شده، دام ماده‌ای است که در ۳۶۵ روز گذشته نسبت به روز سرشماری زایمان کرده و از آن شیردوشی شده باشد. دامی که تمام شیر آن به مصرف نوزادش می‌رسد، دام شیردوشی شده محسوب نمی‌شود.

(۲) اختلاف سرجمع با اجزا مربوط به مقدار تولید شیر گاو میش و شتر می‌باشد.

مأخذ- مرکز آمار ایران. دفتر کشاورزی

۴- کشاورزی، جنگلداری و شیلات ————— سالنامه آماری استان آذربایجان شرقی - ۱۳۹۵

۴-۱۱- بهره‌برداری‌های دارای دام مولد، تعداد دام و مقدار تولید پشم گوسفند و مو و کرک بز: (رأس - کیلوگرم)

سال	گوسفند			بز	
	تعداد بهره‌برداری	تعداد دام مولد	مقدار تولید پشم	تعداد دام مولد	مقدار تولید مو و کرک
۱۳۸۴	۱۰۱۶۸۶	۳۵۰۸۱۸۲	۵۱۹۹۷۸۶	۰	۰
۱۳۸۷	۷۲۱۶۳	۲۳۲۵۶۵۷	۲۹۷۹۳۲۶	۷۳۱	۷۳۱
۱۳۹۰	۷۷۶۵۷	۳۰۰۴۵۴۲	۳۲۷۸۰۸۲	۴۶۵	۴۶۵
۱۳۹۳	۶۲۳۴۴	۲۲۱۶۵۴۸	۲۶۸۷۲۴۶	۷۲۴	۳۱۰

مأخذ- مرکز آمار ایران. دفتر کشاورزی

۴-۱۲- بهره‌برداری‌های دارای فعالیت باغداری و مقدار تولید محصولات باغی

(بهره‌برداری - تن)

سال	تعداد بهره‌برداری‌های دارای فعالیت باغداری	تولید محصولات باغی
۱۳۸۶	۱۵۵۲۰۸	۶۳۳۰۶۸
۱۳۸۹	۱۷۵۱۸۴	۵۱۴۵۴۵
۱۳۹۴	۱۲۱۸۸۰	۷۲۸۲۷۶

مأخذ- مرکز آمار ایران. دفتر کشاورزی

۴-۱۳- تعداد و مساحت بهره‌برداری‌های دارای باغ و قلمستان (بهره برداری-هکتار)

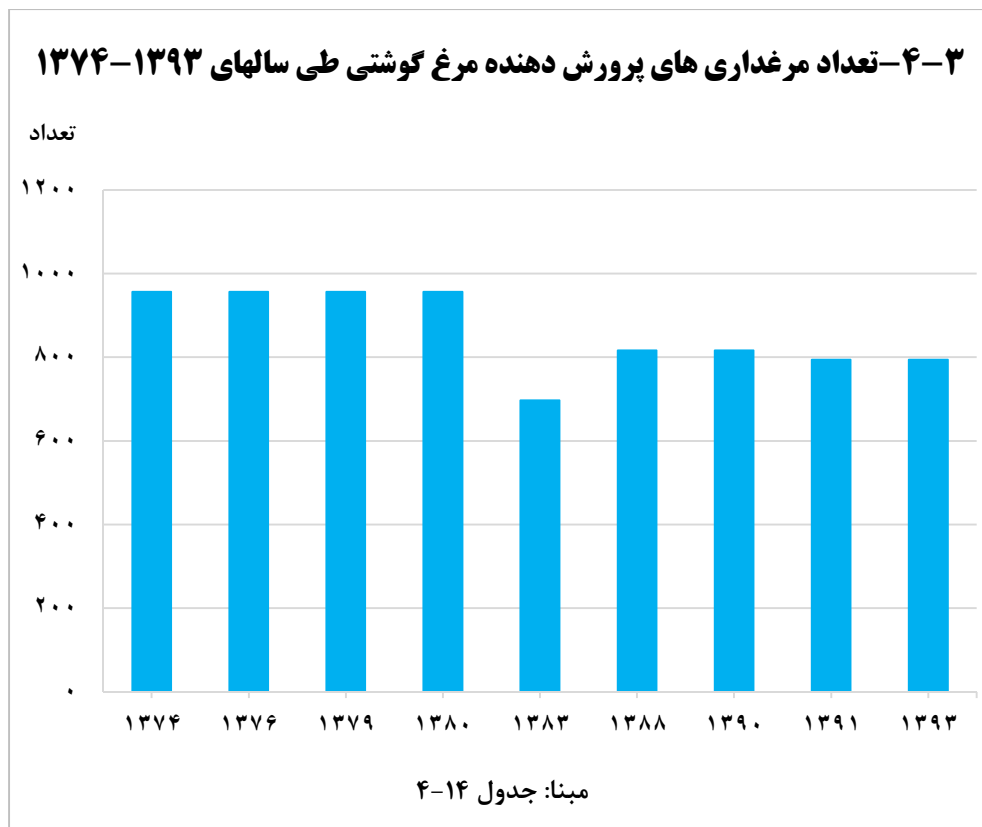
سال	کل باغ و قلمستان		کاشت ساده (تک محصولی)		کاشت مخلوط (چند محصولی)	
	تعداد بهره‌برداری	مساحت	تعداد بهره‌برداری	مساحت	تعداد بهره‌برداری	مساحت
۱۳۸۶	۱۵۱۷۷۸	۱۲۲۲۳۳	۵۳۴۵۱	۴۶۵۴۲	۱۱۵۱۰۵	۷۵۶۹۱
۱۳۸۹	۱۶۲۸۹۴	۹۴۶۹۸	۶۴۳۳۸	۴۳۸۴۶	۱۰۳۳۷۸	۵۰۸۵۲
۱۳۹۴	۱۱۹۲۲۳	۹۵۷۸۸	۷۹۲۱۵	۶۱۶۶۱	۵۱۰۴۰	۳۴۱۲۷

مأخذ- مرکز آمار ایران. دفتر کشاورزی

۴-۱۴- مرغداری‌های پرورش‌دهنده مرغ گوشتی و ظرفیت^(۱) سالن‌های آن

سال	تعداد مرغداری			ظرفیت (هزار قطعه)	
	کل	فعال	غیرفعال	کل	دارای سیستم دان خوری اتوماتیک
۱۳۷۴	۹۵۶	۸۱۷	۱۲۰	۷۱۹۳	...
۱۳۷۶	۹۵۶	۷۱۷	۲۳۹	۷۰۱۹	...
۱۳۷۹	۹۵۶	۷۹۶	۱۶۰	۸۰۸۱	۴۶۵
۱۳۸۰	۹۵۶	۶۶۷	۲۸۹
۱۳۸۳	۶۹۷	۷۹۶۰	...
۱۳۸۸	۸۱۶	۶۴۵	۱۷۱	۹۰۸۲	...
۱۳۹۰	۸۱۶	۶۴۵	۱۷۱	۸۶۹۲	۴۷۵۸
۱۳۹۱	۷۹۴	۶۰۶	۱۸۸	۸۶۱۴	۴۲۹۲
۱۳۹۳	۷۹۴	۵۶۰	۲۳۴	۹۵۱۷	۷۷۶۳

(۱) منظور از ظرفیت سالن، تعداد مرغ و یا خروسی است که با توجه به امکانات و تأسیسات موجود، قابل پرورش می‌باشد.
 مأخذ- مرکز آمار ایران. دفتر کشاورزی



۴-۱۵- مقدار و ارزش انواع تولیدات مرغداری‌های پرورش‌دهنده مرغ گوشتی

(تن - میلیون ریال)

سال	مرغ زنده پرورش یافته		مرغ حذفی ^(۱)		کود	
	مقدار	ارزش	مقدار	ارزش	مقدار	ارزش
۱۳۷۵	۳۵۸۱۹	۱۱۸۷۸۸	۶۸۶	۱۶۸۲	۲۸۸۷۶	۱۲۵۴
۱۳۷۸	۳۴۱۲۵	۲۰۹۱۳۴	۳۱۸	۱۲۴۹	۲۵۰۳۹	۱۳۹۷
۱۳۷۹	۳۵۳۶۵	۲۱۸۲۴۳	۴۷۴	۱۶۰۳	۲۶۹۱۴	۱۶۶۴
۱۳۸۲	۴۵۴۲۸	۳۸۴۹۲۵	۷۲۲	۳۸۹۳	۳۴۷۴۰	۳۳۳۸
۱۳۸۷	۶۸۲۵۴
۱۳۸۹	۷۳۳۵۱	۱۴۶۶۱۸۶	۴۵۶	۴۰۹۴	۵۹۶۰۱	۱۴۰۹۷
۱۳۹۰	۶۹۹۶۹	۱۵۶۴۶۳۱	۷۹۸	۹۹۱۵	۵۱۰۱۴	۱۴۹۲۶
۱۳۹۳	۷۹۷۲۷	۳۱۴۶۴۵۸	۵۲۲	۱۷۴۶۲	۵۵۱۹۸	۶۶۲۵۶

(۱) گوشت مرغ و خروس‌های حذفی که به دلایل مختلف از رده خارج می‌شوند و یا در پایان دوره بهره‌برداری به کشتارگاه انتقال می‌یابند، قابل استفاده است.
 مأخذ- مرکز آمار ایران. دفتر کشاورزی

۴-۱۶- مرغداری‌های پرورش‌دهنده مرغ تخم‌گذار و پولت، تعداد و ظرفیت^(۱) سالن‌ها

سال	تعداد مرغداری	تعداد سالن	ظرفیت (هزار قطعه)
۱۳۷۳	۴۱۲	...	۳۹۵۳
۱۳۷۵	۲۳۳	۵۶۷	۵۹۲۹
۱۳۷۸	۳۱۲	۸۰۱	۹۰۰۶
۱۳۸۰	۳۱۸	۸۵۳	۹۶۰۷
۱۳۸۲	۳۲۲	۸۵۰	۱۰۱۹
۱۳۸۵	۳۲۴	۸۲۲	۱۰۳۱
۱۳۸۸	۲۶۸	۶۸۱	۸۲۴۲
۱۳۹۰	۲۲۱	۵۸۵	۷۴۲۵
۱۳۹۱	۲۲۷	۶۰۹	۷۷۸۳
۱۳۹۳	۲۳۵	۶۲۴	۸۷۵۷

(۱) منظور از ظرفیت سالن، تعداد مرغ و یا خروسی است که با توجه به امکانات و تأسیسات موجود سالن، در آن قابل پرورش می‌باشد.
 مأخذ- مرکز آمار ایران. دفتر کشاورزی

۴-۱۷- مقدار و ارزش انواع تولیدات مرغداری‌های پرورش‌دهنده مرغ تخم‌گذار و پولت

(تن - میلیون ریال)

سال	تخم‌مرغ خوراکی		مرغ حذفی ^(۱)		کود	
	مقدار	ارزش	مقدار	ارزش	مقدار	ارزش
۱۳۷۲	۲۷۴۶۶	۲۵۸۵۸	۱۲۱۴	۱۱۲۴	۱۳۲۹۵	۱۵۸
۱۳۷۴	۳۹۱۹۱	۷۲۹۱۵	۱۴۲۳	۲۲۱۶	۴۸۹۳۷	۵۵۱
۱۳۷۷	۵۲۸۲۶	۱۵۲۷۴۰	۲۳۹۴	۶۱۷۲	۳۶۸۹۱	۱۲۷۸
۱۳۷۹	۶۸۹۴۲	۲۱۸۴۰۵	۳۶۵۹	۱۱۱۶۰	۵۲۸۳۹	۲۵۷۱
۱۳۸۱	۵۸۰۸۶	۲۳۹۱۸۴	۲۲۸۳	۸۳۲۱	۵۷۲۷۰	۲۵۶۵
۱۳۸۴	۷۰۱۴۰	۳۳۹۰۰۹	۳۸۷۴	۱۴۰۵۷	۶۲۵۶۷	۳۶۱۷
۱۳۸۷
۱۳۸۹	۷۸۶۷۷	۹۶۰۳۴۴	۱۰۷۱	۱۰۵۷۵	۶۱۶۵۳	۱۱۶۲۳
۱۳۹۰	۶۲۰۴۳	۱۳۶۵۳۵۰	۲۷۱۲	۲۴۸۵۱	۴۲۴۸۱	۱۱۱۱۷
۱۳۹۳ ^(۲)	۷۲۸۷۴	۲۱۳۵۴۰۱	۲۷۹۳	۵۰۱۱۶	۴۶۳۹۵	۳۵۸۸۹

(۱) گوشت مرغ و خروس‌های حذفی که به دلایل مختلف از رده خارج می‌شوند و یا در پایان دوره بهره‌برداری به کشتارگاه انتقال می‌یابند، قابل استفاده است.

(۲) تخم‌مرغ خوراکی شامل لنبه و تخم‌مرغ شکسته می‌باشد.
مأخذ- مرکز آمار ایران. دفتر کشاورزی

۴-۱۸- تعداد و ظرفیت گاو‌داری‌های صنعتی فعال بر حسب نوع فعالیت (رأس)

سال و فعالیت	تعداد	ظرفیت ^(۱)	
		کل	گله مادر
۱۳۷۳	۴۶۹	۳۲۷۴۰	۱۲۹۶۲
۱۳۷۵	۳۶۹	۲۸۱۶۶	۱۲۲۷۳
۱۳۷۹	۴۵۱	۳۸۸۸۱	...
۱۳۸۱
۱۳۸۶	۵۶۰
۱۳۸۹	۵۱۱	۶۰۴۹۵	...
۱۳۹۲	۴۷۲	۶۳۱۹۲	...
۱۳۹۵	۵۸۰	۹۲۵۱۴	...
تولید شیر	۴۰۶	۶۷۸۳۲	...
منحصراً پرواربندی	۱۷۴	۲۴۶۸۲	...

(۱) منظور از ظرفیت کل، تعداد رأس دامی است که با توجه به تأسیسات و امکانات موجود قابل نگهداری است و منظور از ظرفیت بر اساس گله مادر، سهمی از ظرفیت کل است که به گاوهای ماده در حال شیردهی و گاوهای خشک، اعم از آبستن و غیر آبستن تعلق می‌گیرد.

مأخذ- مرکز آمار ایران. دفتر کشاورزی

۱۹-۴- تعداد گاو و گوساله گاوداری‌های صنعتی فعال (رأس)

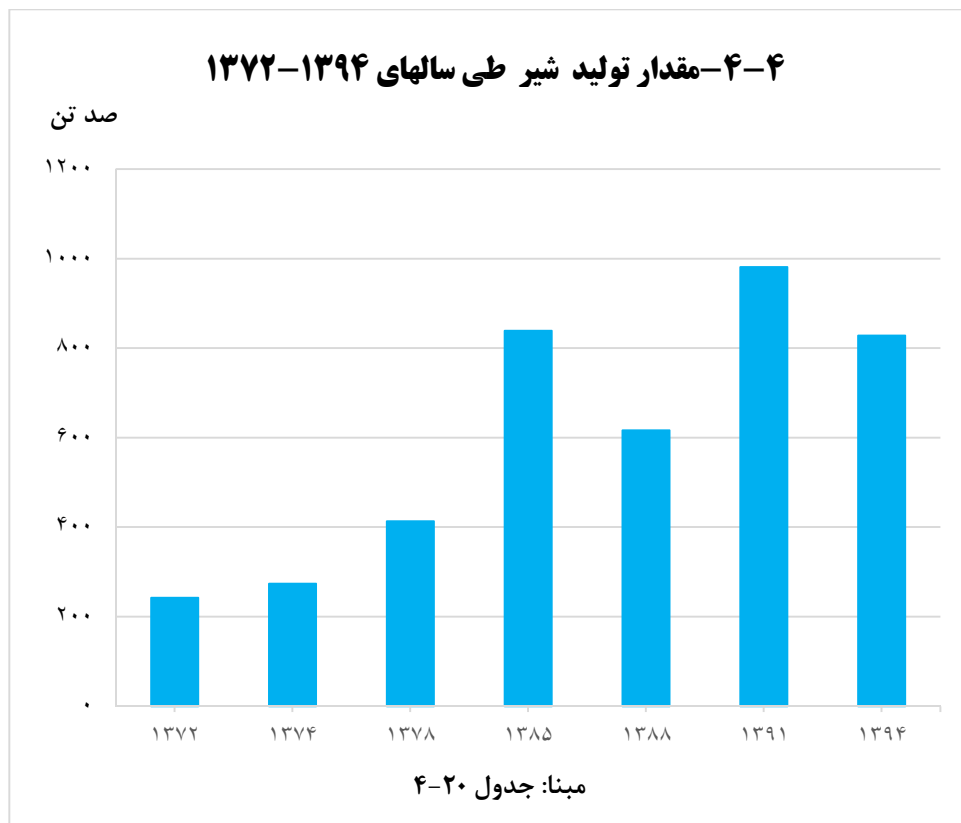
گاوداری‌های تولیدکننده شیر			کل گاوداری‌ها			سال و شهرستان
بومی	نژاد خارجی	جمع	بومی	نژاد خارجی	جمع کل	
۱۱۷۰	۱۴۸۹۵	۱۶۰۶۵	۲۵۷۷	۱۵۳۲۵	۱۷۹۰۲	۱۳۷۳
۱۱۴۹	۱۴۱۷۴	۱۵۳۲۳	۲۷۹۹	۱۴۲۵۱	۱۷۰۵۰	۱۳۷۵
۱۹۲۶	۲۰۵۱۲	۲۲۴۳۷	۳۲۹۷	۲۱۵۸۹	۲۴۸۸۶	۱۳۷۹
...	۱۳۸۳
۴۱۱	۲۶۸۳۶	۲۷۲۴۷	۱۸۴۶	۳۱۰۷۰	۳۲۹۱۶	۱۳۸۶
...	۵۶۶	۲۸۸۹۴	۲۹۴۶۰	۱۳۸۹
۲۴۰	۲۸۲۴۷	۲۸۴۸۷	۷۵۲	۳۱۷۱۱	۳۲۴۶۳	۱۳۹۲
۱۳۷	۲۳۹۲۳	۲۴۰۶۰	۴۵۲	۲۷۹۱۱	۲۸۳۶۳	۱۳۹۵
...	آذرشهر
...	اسکو
...	اهر
...	بستان‌آباد
...	بناب
...	تبریز
...	جلفا
...	چاراویماق
...	خداآفرین
...	سراب
...	شبستر
...	عجب‌شیر
...	کلپیر
...	مراغه
...	مرند
...	ملکان
...	میانه
...	ورزقان
...	هریس
...	هشترود

مأخذ- مرکز آمار ایران. دفتر کشاورزی

۴-۲۰- مقدار و ارزش تولید شیر و کود گاوداری‌های صنعتی

کود		شیر		سال و شهرستان
		ارزش	مقدار	
کل گاوداری‌ها		(میلیون ریال)	(صد تن)	
ارزش (میلیون ریال)	مقدار (صد تن)			
۲۰۶	۱۲۶	۷۶۳۲	۲۴۲	۱۳۷۲
۴۷۷	۵۸	۱۴۶۰۶	۲۷۴	۱۳۷۴
۱۴۳۵	۳۲۳	۴۳۰۳۲	۴۱۳	۱۳۷۸
...	۱۳۸۰
۹۹۹۶	۸۵۶	۲۱۷۱۷۹	۸۳۹	۱۳۸۵
...	۶۱۶	۱۳۸۸
۱۰۱۲۲	۵۳۳	۸۲۵۰۸۱	۹۸۱	۱۳۹۱
۱۳۸۷۸	۶۴۹	۹۳۱۷۵۵	۸۲۸	۱۳۹۴
...	آذرشهر
...	اسکو
...	اهر
...	بستان‌آباد
...	بناب
...	تبریز
...	جلفا
...	چاراویماق
...	خداآفرین
...	سراب
...	شیبستر
...	عجب‌شیر
...	کلیبر
...	مراغه
...	مرند
...	ملکان
...	میانه
...	ورزقان
...	هریس
...	هشترود

مأخذ- مرکز آمار ایران. دفتر کشاورزی



۴-۲۱- تعداد و وزن لاشه قابل مصرف انواع دام ذبح شده در کشتارگاه‌های رسمی

(لاشه - کیلوگرم)

سال	جمع		گوسفند و بره		بز و بزغاله	
	تعداد	وزن	تعداد	وزن	تعداد	وزن
۱۳۸۰ ^(۱)	۵۱۷۹۵۵	۲۴۸۳۴۳۱۸	۳۳۵۳۰۶	۶۲۵۰۶۸۲	۷۰۲۴۰	۸۸۶۸۱۴
۱۳۸۵ ^(۱)	۴۹۷۱۷۱	۲۳۰۶۷۳۸۴	۳۵۸۱۸۵	۶۵۵۶۱۸۲	۴۸۲۶۵	۶۷۰۶۴۴
۱۳۹۰	۳۳۲۰۹۰	۲۰۷۶۵۹۶۴	۲۳۸۱۱۸	۴۷۹۵۵۱۵	۸۲۲۲	۱۳۹۷۸۰
۱۳۹۱	۴۲۶۷۳۲	۲۶۲۰۱۳۲۷	۳۰۵۷۷۴	۶۰۳۰۷۹۶	۱۵۱۹۲	۲۶۴۴۱۵
۱۳۹۲	۳۸۰۴۱۲	۱۹۴۸۱۲۹۵	۳۰۳۳۹۸	۶۱۴۰۰۴۰	۱۵۳۱۰	۲۹۲۹۰۳
۱۳۹۳	۳۹۵۱۲۴	۲۰۸۴۷۹۳۷	۳۱۲۸۱۸	۶۲۵۳۰۶۴	۱۳۷۵۳	۲۴۸۰۹۳
۱۳۹۴	۴۷۵۴۳۸	۲۵۰۸۶۴۳۸	۳۷۴۱۱۸	۷۵۰۲۷۰۹	۱۷۳۲۹	۳۱۰۵۹۵
۱۳۹۵	۴۹۴۵۳۹	۲۴۴۴۲۴۷۷	۳۹۶۵۲۲	۷۹۰۳۶۸۷	۱۹۸۱۲	۳۵۶۷۲۰

سال	گاو و گوساله		گاو میش و بچه گاو میش		شتر و بچه شتر	
	تعداد	وزن	تعداد	وزن	تعداد	وزن
۱۳۸۰ ^(۱)	۸۶۸۶۹	۱۳۲۹۴۵۵۵	۲۵۰۹۴	۴۳۳۰۸۸۷	۴۴۶	۷۱۳۸۰
۱۳۸۵ ^(۱)	۷۴۶۳۸	۱۲۹۶۰۶۷۹	۱۵۷۸۱	۲۸۱۹۰۲۱	۳۰۲	۶۰۸۵۸
۱۳۹۰	۸۰۲۳۹	۱۴۷۹۸۸۹۵	۵۴۶۶	۱۰۲۱۲۰۴	۴۵	۱۰۵۷۰
۱۳۹۱	۹۸۷۳۵	۱۸۵۶۹۷۶۲	۶۹۹۰	۱۳۲۴۷۶۴	۴۱	۱۱۵۹۰
۱۳۹۲	۵۶۵۵۰	۱۱۹۹۷۰۰۳	۵۱۳۴	۱۰۴۷۰۶۶	۲۰	۴۲۸۳
۱۳۹۳	۶۲۲۴۰	۱۳۰۶۵۵۰۹	۶۲۸۰	۱۲۷۳۵۳۳	۳۳	۷۷۳۸
۱۳۹۴	۷۷۸۶۶	۱۶۰۷۰۲۶۶	۶۰۹۲	۱۱۹۴۹۶۳	۳۳	۷۹۰۵
۱۳۹۵	۷۲۶۵۱	۱۵۰۸۲۰۴۸	۵۵۱۷	۱۰۹۱۲۷۵	۳۷	۸۷۴۷

(۱) شامل آمار کشتارگاه‌های خصوصی که با مجوز سازمان دامپزشکی فعالیت کشتار دام داشته‌اند نیز می‌باشد.
 مأخذ- مرکز آمار ایران. دفتر کشاورزی

۲۲-۴- سطح زیر کشت محصولات سالانه و دائمی (هکتار)

سطح زیر کشت محصولات سالانه			جمع کل	سال زراعی و شهرستان
دیم	آبی	جمع		
۵۱۶۳۲۲.۰	۲۶۳۷۴۸.۰	۷۸۰۰۷۰.۰	۸۹۷۷۹۴.۱	۱۳۸۸-۸۹
۴۷۷۹۹۷.۰	۲۵۵۲۱۰.۰	۷۳۳۲۰۶.۵	۸۵۳۴۱۱.۴	۱۳۸۹-۹۰
۴۷۲۰۱۰.۰	۲۵۵۷۲۹.۰	۷۲۷۷۳۹.۰	۸۳۳۹۳۶.۷	۱۳۹۰-۹۱
۴۹۸۵۴۳.۰	۲۵۸۶۸۲.۰	۷۵۷۲۲۴.۰	۸۸۰۸۱۸.۷	۱۳۹۱-۹۲
۴۹۸۲۸۹.۰	۲۵۹۵۵۸.۰	۷۵۷۸۴۷.۰	۸۸۱۹۸۵.۷	۱۳۹۲-۹۳
۵۰۳۴۳۰.۰	۲۴۶۹۴۲.۰	۷۵۰۳۷۲.۰	۸۷۵۲۶۷.۳	۱۳۹۳-۹۴
۴۹۹۷۵۵.۰	۲۳۳۰۶۹.۰	۷۳۲۸۲۴.۰	۸۴۶۷۲۲.۲	۱۳۹۴-۹۵
۳۷۸۷.۰	۵۵۹۸.۰	۹۳۸۵.۰	۱۳۹۴۵.۰	آذرشهر
۷۳۱۲.۰	۱۰۰۸۰.۰	۱۷۳۹۲.۰	۲۱۸۴۲.۸	اسکو
۴۶۴۷۵.۰	۸۵۴۱.۰	۵۵۰۱۶.۰	۶۳۴۳۶.۰	اهر
۲۱۹۵۰.۰	۱۲۴۵۰.۰	۳۴۴۰۰.۰	۳۶۳۳۲.۶	بستانآباد
۴۲۱۰.۰	۱۱۷۷۵.۰	۱۵۹۸۵.۰	۲۱۳۷۸.۳	بناب
۷۵۵۰.۰	۱۶۹۶۸.۰	۲۴۵۱۸.۰	۲۸۰۹۲.۰	تبریز
۲۸۱۲.۰	۴۰۹۹.۳	۶۹۱۱.۳	۱۰۶۶۰.۳	جلفا
۶۰۶۲۰.۰	۲۷۸۵.۰	۶۳۴۰۵.۰	۶۴۰۹۹.۰	چاراویماق
۸۹۵۴.۰	۶۳۱۵.۰	۱۵۲۶۹.۰	۱۶۸۳۴.۰	خداآفرین
۳۰۳۲۷.۰	۴۶۵۲۳.۰	۷۶۸۵۰.۰	۷۹۵۱۵.۷	سراب
۳۱۵۵.۰	۱۳۴۶۸.۰	۱۶۶۲۳.۰	۲۷۰۶۶.۰	شبه‌سدر
۶۸۴۶.۰	۶۳۰۷.۵	۱۳۱۵۳.۵	۱۷۴۵۵.۵	عجب‌شیر
۲۱۱۲۰.۰	۱۹۷۵.۰	۲۳۰۹۵.۰	۲۴۷۴۲.۴	کلبر
۳۸۶۶۸.۰	۵۶۷۵.۰	۴۴۳۴۳.۰	۶۳۵۲۱.۰	مراغه
۹۳۲۷.۰	۱۹۵۸۵.۰	۲۸۹۱۲.۰	۴۰۷۳۷.۰	مرند
۱۷۹۱۰.۰	۱۰۸۳۹.۰	۲۸۷۴۹.۰	۳۸۴۹۴.۵	ملکان
۷۸۷۴۴.۰	۲۴۳۶۷.۰	۱۰۳۱۱۱.۰	۱۱۵۴۵۹.۰	میانه
۳۶۷۵۰.۰	۵۰۶۲.۰	۴۱۸۱۲.۰	۴۴۲۲۹.۰	ورزقان
۲۳۵۶۵.۰	۱۲۶۴۹.۰	۳۶۲۱۴.۰	۳۷۴۷۲.۳	هریس
۶۹۶۷۳.۰	۸۰۰۷.۰	۷۷۶۸۰.۰	۸۱۴۰۹.۷	هشترود



۴- کشاورزی، جنگلداری و شیلات ————— سالنامه آماری استان آذربایجان شرقی - ۱۳۹۵

۲۲-۴- سطح زیر کشت محصولات سالانه و دائمی (دنباله) (هکتار)

سطح زیر کشت باغات غیر مثمر			سطح زیر کشت باغات مثمر			سال زراعی و شهرستان
بارور	نهال	جمع	بارور	نهال	جمع	
۶۷۸۶.۰	۱۶۸۷.۰	۸۴۷۳.۰	۹۰۳۲۰.۵	۱۸۹۳۰.۶	۱۰۹۲۵۱.۱	۱۳۸۸ - ۸۹
۶۷۶۲.۰	۱۷۷۲.۰	۸۵۳۴.۰	۹۲۳۸۵.۴	۱۹۲۸۵.۵	۱۱۱۶۷۰.۹	۱۳۸۹ - ۹۰
۶۸۳۸.۰	۱۷۳۸.۰	۸۵۷۶.۰	۹۵۰۴۲.۲	۲۵۷۹.۵	۹۷۶۲۱.۷	۱۳۹۰ - ۹۱
۶۷۱۹.۰	۱۷۲۱.۰	۸۴۴۰.۰	۹۷۷۰۸.۴	۱۷۴۴۶.۳	۱۱۵۱۵۴.۷	۱۳۹۱ - ۹۲
۶۱۴۸.۰	۱۵۹۷.۰	۷۷۴۵.۰	۹۸۴۳۲.۹	۱۷۹۶۰.۸	۱۱۶۳۹۳.۷	۱۳۹۲ - ۹۳
۶۵۵۹.۰	۱۵۶۰.۰	۸۱۱۹.۰	۹۹۶۸۵.۵	۱۷۰۹۱.۰	۱۱۶۷۷۶.۳	۱۳۹۳ - ۹۴
۶۲۰۸.۰	۹۶۵.۰	۷۱۷۳.۰	۹۳۵۶۶.۹	۱۳۱۵۸.۳	۱۰۶۷۲۵.۲	۱۳۹۴ - ۹۵
۴۶۰.۰	۲.۰	۴۶۲.۰	۳۸۸۳.۵	۲۱۴.۵	۴۰۹۸.۰	آذرشهر
۱۲۰.۰	۱۵.۰	۱۳۵.۰	۳۷۵۹.۵	۵۵۶.۳	۴۳۱۵.۸	اسکو
۱۲۳.۰	۲۱.۰	۱۴۴.۰	۷۴۴۴.۰	۸۳۱.۰	۸۲۷۶.۰	اهر
۴۵۰.۰	۴۰.۰	۴۹۰.۰	۱۰۴۰.۶	۴۰۲.۰	۱۴۴۲.۶	بستان‌آباد
۱۴۰.۰	۵.۰	۱۴۵.۰	۵۱۲۷.۰	۱۲۱.۳	۵۲۴۸.۳	بناب
۳۲۵.۰	۲۰.۰	۳۴۵.۰	۲۹۰۱.۰	۳۲۸.۰	۳۲۲۹.۰	تبریز
۷۰.۰	۲.۰	۷۲.۰	۳۱۷۱.۰	۵۰۶.۰	۳۶۷۷.۰	جلفا
۴۸.۰	۳.۰	۵۱.۰	۴۰۲.۰	۲۴۱.۰	۶۴۳.۰	چاراویماق
۱۹۵.۰	۱۵۰.۰	۳۴۵.۰	۱۰۳۲.۰	۱۸۸.۰	۱۲۲۰.۰	خداآفرین
۱۸۰.۰	۱۵.۰	۱۹۵.۰	۱۷۱۴.۷	۷۵۶.۰	۲۴۷۰.۷	سراب
۳۱۵.۰	۳۵.۰	۳۵۰.۰	۸۵۲۳.۰	۱۵۷۰.۰	۱۰۰۹۳.۰	شبه‌ستر
۴۱۰.۰	۱۲.۰	۴۲۲.۰	۳۶۸۴.۰	۱۹۷.۰	۳۸۸۰.۰	عجب‌شیر
۲۳۱.۰	۲۶۹.۰	۵۰۰.۰	۹۸۷.۴	۱۶۰.۰	۱۱۴۷.۴	کلپیر
۲۵۰.۰	۱۹.۰	۲۶۹.۰	۱۶۴۸۹.۸	۲۴۱۹.۲	۱۸۹۰۹.۰	مراغه
۳۵۵.۰	۷۵.۰	۴۳۰.۰	۱۰۲۰۹.۰	۱۱۸۶.۰	۱۱۳۹۵.۰	مرند
۹۰.۰	۲.۰	۹۲.۰	۹۳۳۳.۰	۳۲۰.۵	۹۶۵۳.۵	ملکان
۱۶۸۰.۰	۸۰.۰	۱۷۶۰.۰	۹۰۰۷.۶	۱۵۸۰.۴	۱۰۵۸۸.۰	میانه
۴۲۵.۰	۷۵.۰	۵۰۰.۰	۱۳۹۳.۸	۵۲۳.۲	۱۹۱۷.۰	ورزقان
۷۰.۰	۵۰.۰	۱۲۰.۰	۸۶۹.۳	۲۶۹.۰	۱۱۳۸.۳	هریس
۲۷۱.۰	۷۵.۰	۳۴۶.۰	۲۵۹۴.۵	۷۸۹.۲	۳۳۸۳.۷	هشتروند

مأخذ- سازمان جهاد کشاورزی استان آذربایجان شرقی

۲۳-۴- مقدار انواع کود شیمیایی توزیع شده (تن)

سال و شهرستان	جمع	اوره	فسفات آمونیوم	نیترات آمونیوم	سولفات آمونیوم
۱۳۸۰	۷۳۴۲۳.۵۶۰	۲۷۰۳۳.۰۰۰	۹۲۵۱.۰۰۰	۱۱۸۸۲.۰	۳۷۷۶
۱۳۸۵	۱۶۲۷۸۷.۰۰۰	۶۲۶۲۱.۰۰۰	۲۰۰۶۷.۰۰۰	۲۱۷۰۷.۰	۵۷۴۴
۱۳۹۰	۶۴۳۹۵.۲۰۰	۳۸۵۲۷.۸۰۰	۴۴۷۹.۵۰۰	.	.
۱۳۹۱	۵۶۴۰۵.۸۱۳	۴۴۴۸۹.۵۳۰	۲۸۰۶.۲۰۰	.	.
۱۳۹۲	۳۹۳۹۴.۱۲۹	۳۳۹۰۸.۴۰۱	۱۰۹.۷۵۰
۱۳۹۳	۵۱۹۹۶.۶۰۷	۳۹۸۳۳.۶۹۹	۲۹۸۶.۴۴۰	.	.
۱۳۹۴	۶۰۱۳۹.۵۳۹	۴۵۳۸۳.۷۳۰	۲۴۲۰.۴۵۰	.	.
۱۳۹۵	۸۰۳۶۲.۰۱۰	۵۸۱۷۴.۴۷۹	۱۹۷۴.۵۶۱	.	۱۳۱۰
آذرشهر	۱۵۳۴.۲۴۷	۸۵۷.۱۸۰	۹۰.۰۶۷	.	۵۵
اسکو	۳۱۱۷.۴۵۳	۲۳۲۲.۲۶۳	۹۵.۱۹۰	.	۴۵
اهر	۲۷۵۳.۲۸۴	۲۰۰۴.۱۰۴	۲۳.۰۸۰	.	۱۰
بستان‌آباد	۴۸۲۴.۴۱۲	۳۶۹۱.۴۲۲	۴۲.۹۹۰	.	۲۰
بناب	۱۰۳۳.۷۹۵	۷۴۳.۱۳۵	۵.۰۰۰	.	۴۰
تبریز	۳۰۱۴.۵۰۲	۲۴۵۹.۰۵۲	۱۲۰.۰۰۰	.	۶۰
جلفا	۹۵۲.۲۳۰	۶۲۲.۲۸	۴۶.۹۵۰	.	۵۵
چاراویماق	۶۷۹۰.۷۹۶	۵۳۳۱.۷۹۶	.	.	.
خداآفرین	۶۶۴.۸۶۳	۵۱۳.۹۱۳	.	.	.
سراب	۴۵۲۴.۷۴۴	۳۵۱۰.۷۷۴	۱۱۵.۳۲۰	.	۳۵
شبستر	۵۶۲۵.۲۶۲	۳۲۲۱.۱۷۲	۲۳۶.۸۴۰	.	۱۵۰
عجب‌شیر	۲۴۷۵.۱۵۲	۱۶۱۰.۰۳۸	۱۰۰.۱۱۴	.	۵۰
کلیبر	۹۵۸.۶۶۰	۷۶۲.۶۶۰	۷.۰۰۰	.	.
مراغه	۶۲۵۱.۷۱۷	۴۷۰۷.۷۵۹	۱۵۹.۹۵۸	.	۱۵۰
مرند	۵۳۰۵.۸۹۴	۳۶۹۹.۳۷۴	۲۱۷.۱۲۰	.	۲۳۵
ملکان	۸۱۴۶.۸۵۳	۴۴۲۰.۸۸۱	۲۹۹.۹۶۲	.	۳۲۰
میانه	۸۵۹۳.۹۰۴	۶۹۳۹.۱۵۴	۳۳۵.۱۵۰	.	۵۰
ورزقان	۱۴۳۶.۵۲۰	۱۰۷۱.۵۲۰	.	.	.
هریس	۱۳۱۲.۲۲۰	۹۳۲.۲۲۰	۵.۰۰۰	.	۱۵
هشترود	۱۱۰۴۵.۵۰۲	۸۷۵۳.۶۸۲	۷۴.۸۲۰	.	۲۰



۲۳-۴- مقدار انواع کود شیمیایی توزیع شده (دنباله) (تن)

سال و شهرستان	سوپر فسفات تریپل	سولفات پتاسیم	کلرور پتاسیم	میکرو المنت	سایر
۱۳۸۰	۸۷۲۲.۰۰	۶۵۴۲.۰۰	۲۵۸۳.۰۰	.	.
۱۳۸۵	۲۳۹۳۳.۰۰	۸۹۱۶.۰۰	۲۹.۰۰	.	۲۰۴۹۵.۰
۱۳۹۰	۲۳۷۹۲.۵۰	۱۷۹۷.۰۰	۲۰۰.۰۰	.	۱۶۶۱.۵
۱۳۹۱	۱۷۷۲۹.۳۹	۱۰۱۷.۶۳	۳۱۱.۵۵	.	۹۲۹.۵
۱۳۹۲	۴۴۹۹.۸۳	۷۸۲.۰۵	۹۴.۱
۱۳۹۳	۶۷۸۷.۳۳	۲۲۴۱.۶۴	۱۴۷.۵۰	.	.
۱۳۹۴	۹۵۱۹.۹۵	۱۴۰۲.۴۱	۱۴۱۳.۰۰	.	.
۱۳۹۵	۱۳۳۸۹.۳۱	۱۷۵۳.۱۵	۲۸۴۶.۰۰	۸۰	۸۳۴.۰
آذرشهر	۳۸۷.۰۰	۱۰۰۰.۰۰	۳۰۰.۰۰	.	۱۵.۰
اسکو	۳۵۵.۰۰	۲۵۵.۰۰	۱۵.۰۰	۱۰	۲۰.۰
اهر	۶۵۶.۰۰	۶۰.۰۰	.	.	.
بستان آباد	۹۸۰.۰۰	۳۵.۰۰	۵۰۰.۰۰	۵	.
بناب	۲۰۰.۶۶	۳۰.۰۰	.	.	۱۵.۰
تبریز	۲۹۵.۳۰	۲۰.۱۵	۱۰۰.۰۰	.	۵۰.۰
جلفا	۱۳۹.۰۰	۳۹.۰۰	.	.	۵۰.۰
چاراویماق	۱۴۱۷.۰۰	۴۲.۰۰	.	.	.
خداآفرین	۱۵۰.۹۵
سراب	۸۴۳.۶۵	۱۰.۰۰	.	.	۱۰.۰
شبستر	۷۱۱.۷۵	۴۲۵.۰۰	۷۲۵.۵۰	۱۰	۱۴۵.۰
عجبشیر	۶۲۵.۰۰	۶۰.۰۰	۳۰.۰۰	.	۲۴.۰
کلپیر	۱۵۵.۰۰	۱۰.۰۰	.	.	۷۰.۰
مراغه	۹۵۷.۰۰	۱۴۲.۰۰	۳۵.۰۰	۳۰	.
مرند	۷۴۴.۴۰	۷۰.۰۰	۱۶۵.۰۰	.	۲۸۰.۰
ملکان	۹۸۵.۰۰	۲۱۵.۰۰	۱۷۷۶.۰۱	۲۵	.
میانه	۱۱۰۴.۶۰	۱۵۵.۰۰	۱۰.۰۰	.	.
ورزقان	۳۳۰.۰۰	.	.	.	۳۵.۰
هریس	۳۳۵.۰۰	۲۵.۰۰	.	.	.
هشترود	۲۰۱۷.۰۰	۶۰.۰۰	.	.	۱۲۰.۰

مأخذ - شرکت سهامی خدمات حمایتی کشاورزی استان آذربایجان شرقی

۴-۲۴- مقدار انواع سموم فروخته شده (کیلوگرم)

سال	جمع	حشره کش	علف کش	قارچ کش	کنه کش	موش کش	سایر
۱۳۸۰	۷۶۴۶۰۰	۳۰۷۰۰۰	۱۴۷۰۰۰	۱۰۵۰۰۰	۸۵۰۰۰	۶۰۰	۱۲۰۰۰۰
۱۳۸۵	۷۷۳۰۰۰	۲۲۷۰۰۰	۲۲۴۰۰۰	۲۴۰۰۰۰	۱۷۰۰۰	.	۶۵۰۰۰
۱۳۹۰	۸۶۰۰۰	۱۰۰۰	۶۶۶۰۰	۹۴۰۰	.	.	۹۰۰۰
۱۳۹۱	۵۰۴۵۰	۳۳۵۰	۶۰۰۰	۲۱۶۰۰	۱۱۰۰۰	.	۸۵۰۰
۱۳۹۲	۱۸۰۵۰	۱۴۵۰	۱۵۶۰۰	۱۰۰۰	.	.	.
۱۳۹۳	۳۸۳۰۰	۲۷۰۰	۱۱۲۰۰	۴۲۰۰	.	.	۲۰۲۰۰
۱۳۹۴	۵۶۸۶۶	۱۶۲۲۱	۴۲۶۲	۵۰۷۹	۱۰۷۴۴	.	۲۰۵۶۰
۱۳۹۵	۱۰۷۶۶۷	۱۳۲۶۲	۷۲۶۰	۱۷۷۴۰	۳۱۹۷۵	.	۳۷۴۳۰

مأخذ - شرکت سهامی خدمات حمایتی کشاورزی استان آذربایجان شرقی

۴- کشاورزی، جنگلداری و شیلات ————— سالنامه آماری استان آذربایجان شرقی - ۱۳۹۵

۴-۲۵- متوسط هزینه تولید محصولات کشاورزی در یک هکتار به تفکیک زمین و مراحل مختلف کاشت، داشت و برداشت (هزار ریال)

۱۳۹۰ - ۹۱					محصول
برداشت	داشت	کاشت	زمین	جمع	
۶۱۲۳.۲	۴۳۵۰	۲۸۹۶.۵	۳۰۰۰	۱۶۳۶۹.۷	گندم آبی
۲۶۰۷.۹	۴۵۰	۱۶۱۸.۳	۶۰۰	۵۲۷۶.۳	گندم دیم
۲۸۳۲.۱	۲۲۵۰	۲۴۷۶.۰	۲۵۰۰	۱۰۰۵۸.۱	جو آبی
۱۲۴۴.۱	۲۵۰	۱۸۴۱.۵	۶۰۰	۳۹۳۵.۶	جو دیم

۱۳۹۱ - ۹۲					محصول
برداشت	داشت	کاشت	زمین	جمع	
۵۵۵۷.۶	۵۶۵۰	۵۴۲۵.۰	۵۰۰۰	۲۱۶۳۲.۶	گندم آبی
۲۶۱۳.۲	۸۵۰	۳۳۸۵.۰	۱۵۰۰	۸۳۴۸.۲	گندم دیم
۳۳۴۸.۹	۴۱۰۰	۴۱۹۵.۰	۴۰۰۰	۱۵۶۴۳.۹	جو آبی
۱۹۱۳.۹	۵۰۰	۳۰۵۶.۰	۱۵۰۰	۶۹۶۹.۹	جو دیم

۱۳۹۲ - ۹۳					محصول
برداشت	داشت	کاشت	زمین	جمع	
۱۴۱۴۹.۱	۸۳۰۰	۸۴۹۵.۰	۶۰۰۰	۳۶۹۴۴.۱	گندم آبی
۵۴۷۱.۴	۱۰۰۰	۴۹۸۷.۵	۲۰۰۰	۱۳۴۵۸.۹	گندم دیم
۱۰۷۰۰.۴	۴۳۵۰	۶۴۰۰.۰	۴۰۰۰	۲۵۴۵۰.۴	جو آبی
۳۷۶۵.۲	۱۱۵۰	۴۵۶۸.۰	۲۰۰۰	۱۱۴۸۳.۲	جو دیم

۱۳۹۳ - ۹۴					محصول
برداشت	داشت	کاشت	زمین	جمع	
۸۳۰۰۰	۹۶۵۰	۹۵۴۸.۰	۷۰۰۰	۳۴۴۹۸.۰	گندم آبی
۳۲۴۰.۰	۱۱۰۰	۵۵۱۵.۰	۲۵۰۰	۱۲۳۵۵.۰	گندم دیم
۷۱۰۰۰	۷۳۰۰	۷۰۳۰.۰	۴۵۰۰	۲۵۹۳۰.۰	جو آبی
۳۱۲۰.۰	۷۰۰	۵۲۸۶.۰	۲۵۰۰	۱۱۶۰۶.۰	جو دیم

۱۳۹۴ - ۹۵					محصول
برداشت	داشت	کاشت	زمین	جمع	
۹۳۷۰.۰	۱۰۶۰۰	۱۱۱۰۴.۰	۷۵۰۰	۳۸۵۷۴.۰	گندم آبی
۳۷۵۰.۰	۲۰۷۸	۵۹۰۰.۰	۲۵۰۰	۱۴۲۲۸.۰	گندم دیم
۸۰۶۰.۰	۸۰۰۰	۸۲۹۰.۰	۷۰۰۰	۳۱۳۵۰.۰	جو آبی
۳۵۸۰.۰	۸۰۰	۶۲۴۶.۰	۲۵۰۰	۱۳۱۲۶.۰	جو دیم

مأخذ- سازمان جهاد کشاورزی استان آذربایجان شرقی

۴-۲۶- سطح زیر کشت و مقدار تولید محصولات کشاورزی اصلی سالانه (به استثنای نباتات صنعتی) (هکتار-تن)

۱۳۹۱ - ۹۲		۱۳۹۰ - ۹۱		۱۳۸۹ - ۹۰		محصول
تولید	سطح	تولید	سطح	تولید	سطح	
						غلات
۷۷۶۶۸۵	۴۴۱۷۲۸	۶۰۰۹۷۲	۴۲۳۲۱۰	۵۱۰۱۳۰	۴۳۲۰۰۰	گندم
۱۳۹۱۵۶	۸۶۱۲۲	۱۰۷۳۹۵	۷۴۸۱۹	۹۹۱۲۴	۷۴۰۲۹	جو
۱۱۶۹۶	۲۷۳۵	۱۴۸۱۸	۲۵۹۰	۱۴۶۰۳	۲۸۳۵	سایر
						حبوبات
۱۳۶۳۲	۱۹۷۸۲	۲۴۵۷۴	۲۲۹۸۶	۱۶۶۲۴	۲۱۰۸۳	نخود
۹۱۳۶	۴۷۵۲	۱۱۷۴۸	۴۶۹۶	۷۶۶۳	۴۴۷۳	انواع لوبیا
۲۱۴۸۰	۲۷۵۳۹	۲۱۷۰۹	۳۰۰۷۷	۱۶۶۶۸	۲۷۹۹۳	عدس
۱۲۱۵۵	۱۸۴۱۴	۱۳۰۶۴	۱۸۲۱۹	۱۱۲۸۹	۱۹۱۱۵	سایر
						محصولات جالیزی
۴۹۸۴۷	۱۵۱۱	۴۰۷۲۰	۱۲۷۴	۳۴۴۸۱	۲۰۲۱	هندوانه
۱۰۶۶۲	۴۱۳	۱۰۴۹۳	۴۱۵	۸۵۶۱	۴۳۷	خربزه
۳۲۹۸۶	۱۸۰۳	۴۲۴۸۷	۲۱۷۳	۴۵۱۱۵	۲۲۳۸	خیار
۱۴۴۵۷	۷۲۰	۱۵۷۳۲	۸۰۶	۱۹۸۹۳	۱۱۱۳	سایر
						سبزیجات
۲۸۴۶۴۵	۸۴۷۷	۳۱۴۷۹۸	۹۵۸۰	۳۳۴۲۲۳	۱۰۲۷۰	سیب زمینی
۲۵۵۶۵۷	۵۷۱۴	۲۲۷۹۷۰	۵۵۱۴	۲۵۱۶۴۹	۵۹۶۵	پیاز
۲۳۴۱۳۲	۵۴۷۵	۲۴۲۴۸۵	۵۷۳۵	۲۳۱۸۲۵	۵۷۲۴	گوجه فرنگی
۱۳۷۸۳۲	۴۴۴۹	۱۴۸۸۵۵	۴۵۸۰	۱۴۲۵۵۵	۴۳۶۰	سایر
						نباتات علوفه‌ای
۶۸۲۷۴۷	۹۴۴۵۳	۶۱۹۱۲۹	۸۹۸۷۲	۵۹۷۷۱۴	۸۸۵۸۰	یونجه
۱۱۷۶۹۷	۱۷۵۰۵	۱۰۹۸۴۹	۱۶۴۹۸	۱۱۰۷۲۶	۱۶۶۹۶	اسپرس
۱۳۳۳۹۵	۱۱۶۵	۱۶۱۷۶۵	۱۹۷۰	۹۵۵۸۳	۱۰۶۰	ذرت علوفه‌ای
۱۲۰۸۳۷	۱۸۱۶۵	۱۰۲۱۹۱	۱۶۶۷۴	۸۱۴۷۱	۱۴۱۶۰	سایر گیاهان دارویی



۴- کشاورزی، جنگلداری و شیلات ————— سالنامه آماری استان آذربایجان شرقی - ۱۳۹۵

۴-۲۶- سطح زیر کشت و مقدار تولید محصولات کشاورزی اصلی سالانه (به استثنای نباتات صنعتی) (دنباله)

۱۳۹۴ - ۹۵		۱۳۹۳ - ۹۴		۱۳۹۲ - ۹۳		محصول
تولید	سطح	تولید	سطح	تولید	سطح	
						غلات
۸۶۳۱۶۳	۴۳۷۴۵۰	۸۲۲۸۹۴	۴۴۱۹۰۷	۷۰۰۰۰۰	۴۳۵۰۰۰	گندم
۱۶۰۴۰۱	۹۰۱۴۸	۱۵۴۷۲۸	۹۲۲۸۳	۱۲۵۳۹۷	۸۲۸۵۹	جو
۱۸۲۵۴	۳۵۴۳	۱۷۵۸۱	۳۱۰۸	۱۷۳۲۰	۲۹۱۳	سایر
						حبوبات
۲۲۵۹۶	۳۱۵۷۵	۱۰۳۱۵	۳۳۶۱۰	۱۱۰۰۲	۱۷۰۴۸	نخود
۸۸۵۹	۵۰۸۵	۸۵۲۴	۴۴۴۴	۹۹۵۴	۴۹۷۸	انواع لوبیا
۱۴۰۵۹	۲۵۱۰۳	۱۴۰۰۸	۲۴۴۴۵	۲۶۳۰۱	۳۳۹۲۵	عدس
۱۵۵۲	۵۸۴	۱۱۶۳۱	۱۹۴۷۵	۱۲۳۷۸	۵۴۲	سایر
						محصولات
						جالیزی
۲۸۲۹۲	۹۲۸	۴۵۸۷۷	۱۳۷۷	۴۴۵۶۸	۱۴۵۸	هندوانه
۴۹۴۲	۲۳۹	۸۷۲۳	۳۲۴	۱۲۴۰۹	۴۴۴	خریزه
۲۵۵۵۲	۱۱۸۲	۳۴۱۱۲	۱۵۳۹	۳۶۴۴۷	۱۷۹۹	خیار
۷۹۱۶	۵۱۷	۱۰۴۴۰	۵۸۹	۱۱۵۱۸	۶۱۹	سایر
						سبزیجات
۳۰۰۹۲۵	۸۹۸۲	۳۴۲۲۴۸	۱۰۳۰۰	۳۵۶۷۶۱	۱۰۵۷۵	سیب زمینی
۱۲۱۱۷۴	۲۸۱۸	۱۴۶۳۰۲	۳۲۵۶	۲۲۷۲۵۵	۴۹۳۷	پیاز
۱۳۹۷۱۳	۳۴۳۳	۲۰۰۰۱۷	۴۶۶۱	۲۶۴۷۴۳	۵۶۳۵	گوجه فرنگی
۱۱۹۵۵۳	۳۵۸۸	۱۲۱۴۴۰	۳۷۹۳	۱۴۹۵۳۸	۴۷۰۳	سایر
						نباتات
						علوفه‌ای
۷۴۱۱۷۳	۹۸۰۳۵	۶۸۸۱۴۹	۹۸۶۶۴	۷۲۱۷۷۷	۹۶۵۳۸	یونجه
۸۴۲۵۳	۱۲۵۴۳	۱۱۸۸۴۳	۱۷۲۱۵	۱۲۳۲۱۴	۱۷۰۷۱	اسپرس
۱۲۲۰۴۰	۲۵۱۸	۱۴۷۶۴۱	۱۸۹۷	۱۷۹۴۳۹	۱۴۹۶	ذرت علوفه‌ای
۱۶۳۴۲	۲۷۰۶	۱۰۹۱۹	۲۵۰۲	۱۲۴۵۲۴	۱۷۵۴	سایر گیاهان دارویی

مأخذ - سازمان جهاد کشاورزی استان آذربایجان شرقی.

۲۷-۴- سطح زیر کشت و تولید برخی از محصولات سالانه (به استثنای نباتات صنعتی)
بر حسب شهرستان: (۱۳۹۵)

شهرستان	گندم		سیب زمینی		پیاز	
	تولید	سطح	تولید	سطح	تولید	سطح
جمع	۸۶۳۱۶۳	۴۳۷۴۵۰	۳۰۰۹۲۵	۸۹۸۲	۱۲۱۱۷۴	۲۸۱۸
آذرشهر	۱۲۲۱۹	۵۰۰۰	۱۲۴۲۶	۳۸۰	۱۵۶۲۴	۳۶۰
اسکو	۱۸۸۴۵	۶۳۵۱	۲۶۳۲	۸۰	۴۰۹۶	۹۸
اهر	۴۴۸۴۷	۲۶۴۲۰	۱۰۵۰	۴۰	۲۵۵۲	۹۰
بستان آباد	۲۹۰۸۰	۱۷۵۰۰	۴۵۵۰۰	۱۴۰۰	.	.
بناب	۳۱۱۸۰	۹۸۰۰	۱۷۲۰۰	۵۰۰	۱۶۲۱۰	۳۰۷
تبریز	۴۲۲۰۴	۱۳۱۰۰	۹۵۱۰	۳۰۰	۱۵۸۸۶	۴۷۰
جلفا	۵۸۸۹	۲۳۴۰	۴۸۰	۱۶	۶۵	۲
چاراویماق	۸۷۲۸۰	۴۸۶۵۰
خداآفرین	۱۴۸۵۱	۷۳۶۷
سراب	۶۷۴۸۸	۳۲۴۶۸	۱۳۱۹۵۷	۳۹۳۹	.	.
شبهسار	۳۲۷۷۳	۹۴۲۴	.	.	۱۵۲۸۱	۳۷۰
عجب شیر	۱۷۵۱۲	۶۸۰۰	۶۳۵۱۰	۱۷۸۴	۲۴۶۹۸	۵۰۲
کلیبر	۲۴۸۰۰	۱۵۷۷۰	۳۳۰	۱۲	.	.
مراغه	۶۶۷۹۵	۳۳۰۰۰	۷۸۰	۳۰	۹۷۵	۲۵
مرند	۳۵۳۷۵	۱۴۳۰۰	۳۵۰	۱۰	۱۷۰	۵
ملکان	۴۲۸۶۰	۱۷۷۶۰	۶۶۶	۲۱	۲۲۲۰۶	۴۹۹
میانه	۱۲۱۷۰۵	۷۴۰۰۰	۵۶۶	۲۰	۱۶۵۲	۴۰
ورزقان	۲۷۶۷۲	۱۷۶۰۰	۷۵۰	۳۰	۲۹۰	۱۰
هریس	۳۹۳۵۶	۲۰۰۰۰	۶۴۲۰	۲۰۰	۱۲۹۹	۳۵
هشترود	۱۰۰۴۳۲	۵۹۸۰۰	۶۷۹۸	۲۲۰	۱۷۰	۵



۴- کشاورزی، جنگلداری و شیلات ————— سالنامه آماری استان آذربایجان شرقی - ۱۳۹۵

۲۷-۴- سطح زیر کشت و تولید برخی از محصولات سالانه (به استثنای نباتات صنعتی)
بر حسب شهرستان: (۱۳۹۵) (دنباله) (هکتار-تن)

شهرستان	یونجه		عدس	
	سطح	تولید	سطح	تولید
جمع	۱۰۲۴۳۷	۷۴۱۱۷۳	۲۵۱۰۳	۱۴۰۵۹
آذرشهر	۷۵۰	۶۰۲۴	۰	۰
اسکو	۵۹۲۰	۴۳۸۹۰	۴	۲
اهر	۱۲۵۱۹	۴۳۰۶۶	۳۵۵۰	۲۱۷۰
بستان‌آباد	۸۲۰۰	۴۷۶۰۰	۲۰۰	۸۴
بناب	۱۰۵۰	۸۴۸۰	۸	۱۰
تبریز	۵۴۰۰	۴۵۶۱۶	۵۰	۳۰
جلفا	۲۲۶۰	۲۶۶۴۰	۰	۰
چاراویماق	۲۲۷۰	۱۶۱۹۵	۵۰	۲۳
خداآفرین	۲۲۰۵	۲۸۲۱۰	۰	۰
سراب	۱۴۰۷۱	۹۵۴۲۷	۴۰۵	۲۱۶
شبه‌سمرقند	۲۵۱۰	۲۲۵۸۴	۳۰	۳۱
عجبشیر	۹۳۸	۷۴۰۸	۲	۱
کلیبر	۱۶۳۰	۹۴۰۰	۷۰	۴۶
مراغه	۴۶۰۰	۵۵۰۵۵	۱۵	۴
مرند	۶۵۵۰	۵۹۲۵۰	۷	۲
ملکان	۳۹۲۴	۴۱۴۱۲	۱۵۲	۷۶
میانه	۸۸۸۰	۶۲۸۲۵	۴۴۵۰	۲۲۷۵
ورزقان	۵۹۰۰	۳۱۱۶۴	۱۲۵۰۰	۶۲۵۰
هریس	۵۴۶۰	۳۶۵۲۷	۲۸۰۰	۲۲۰۰
هشترود	۷۴۰۰	۵۴۴۰۰	۸۱۰	۶۳۹

مأخذ - سازمان جهاد کشاورزی استان آذربایجان شرقی

۲۸-۴- سطح زیر کشت و مقدار تولید برخی از نباتات صنعتی (هکتار-تن)

پنبه		نیشکر		چغندر قند		سال و شهرستان
تولید	سطح	تولید	سطح	تولید	سطح	
۷۷۴۵	۲۲۸۰	.	.	۱۵۸۶۳	۵۳۷	۱۳۷۹-۱۳۸۰
۶۸۳۳	۲۰۷۰	.	.	۱۱۷۲۸	۳۴۰	۱۳۸۴-۱۳۸۵
۴۷۸۳	۱۷۰۰	.	.	۱۸۲۸۴	۴۹۶	۱۳۸۹-۱۳۹۰
۴۱۶۰	۱۳۰۰	.	.	۲۵۲۵۰	۳۸۷	۱۳۹۰-۱۳۹۱
۴۸۰۰	۱۶۰۰	.	.	۱۴۱۰۰	۲۳۵	۱۳۹۱-۱۳۹۲
۴۸۳۰	۱۵۰۰	.	.	۱۱۰۹۷	۱۸۵	۱۳۹۲-۱۳۹۳
۳۶۳۰	۱۱۲۷	.	.	۷۳۸۰	۱۲۱	۱۳۹۳-۱۳۹۴
۲۱۷۵	۷۵۰	.	.	۱۲۸۲۴	۲۴۸	۱۳۹۴-۱۳۹۵
.	آذرشهر
.	اسکو
.	اهر
.	بستان آباد
.	بناب
.	تبریز
.	جلفا
.	چاراویماق
۲۱۷۵	۷۵۰	خداآفرین
.	سراب
.	شبستر
.	عجبشیر
.	کلیبر
.	مراغه
.	مرند
.	.	.	.	۴۲۲۴	۸۸	ملکان
.	میانه
.	ورزقان
.	.	.	.	۲۰۰۰	۴۰	هریس
.	.	.	.	۶۶۰۰	۱۲۰	هشترود



۲۸-۴- سطح زیر کشت و مقدار تولید برخی از نباتات صنعتی (دنباله) (هکتار-تن)

دانه‌های روغنی		چای		انواع توتون و تنباکو		سال و شهرستان
تولید	سطح	تولید	سطح	تولید	سطح	
۱۰۲۶۳	۶۷۳۴	.	.	۱۰۰	۱۰۰	۱۳۷۹-۱۳۸۰
۳۵۱۱	۲۹۷۷	۱۳۸۴-۱۳۸۵
۳۴۷۸	۲۶۶۹	۱۳۸۹-۱۳۹۰
۲۶۷۸	۲۰۵۲	۱۳۹۰-۱۳۹۱
۲۹۰۲	۱۶۷۳	۱۳۹۱-۱۳۹۲
۱۷۴۹	۱۷۳۰	۱۳۹۲-۱۳۹۳
۲۶۷۷	۱۸۷۹	۱۳۹۳-۱۳۹۴
۳۲۱۱	۳۰۳۱	۱۳۹۴-۱۳۹۵
۵	۴	آذرشهر
۸۹۷	۶۶۴	اسکو
۷	۷	اهر
.	بستان‌آباد
۲۶	۱۱	بناب
۱۶۶۰	۱۶۶۰	تبریز
۴۲	۳۵	جلفا
.	چاراویماق
۱۹۹	۱۸۸	خداآفرین
۴۴	۲۸	سراب
.	شبستر
۵۵	۸۲	عجب‌شیر
.	کلیبر
.	مراغه
۳۵	۲۵	مرند
۶	۷	ملکان
۷	۶	میانه
۱۴	۱۷	ورزقان
۲۰۸	۲۸۴	هریس
۶	۱۳	هشترود

مأخذ - سازمان جهاد کشاورزی استان آذربایجان شرقی

۲۹-۴- تعداد انواع دام (رأس - نفر)

شهرستان و سال	گوسفند و بره	بز و بزغاله	شتر	گاو و گوساله			
				جمع	اصیل	دورگه	بومی
۱۳۸۰	۳۸۶۱۶۹۸	۸۱۳۱۲۸	۲۲۳۴	۷۰۷۴۳۹	۴۶۰۶۶	۱۶۷۴۲۳	۴۹۳۹۵۰
۱۳۸۵	۳۸۸۴۰۲۰	۷۶۱۴۵۲	۲۳۰۷	۷۵۵۸۵۳	۵۷۸۵۴	۲۸۲۸۵۳	۴۱۵۱۴۶
۱۳۹۰	۳۴۲۲۱۵۰	۶۴۹۳۹۰	۱۵۴۰	۶۵۴۸۳۰	۳۶۸۶۰	۴۲۵۷۵۰	۱۹۲۲۲۰
۱۳۹۱	۳۳۹۸۱۹۰	۶۴۴۸۴۰	۱۵۵۰	۶۷۰۰۳۰	۳۸۶۷۰	۴۵۲۶۳۰	۱۷۸۷۳۰
۱۳۹۲*	۲۹۹۵۴۷۸	۵۲۳۹۰۹	۱۵۶۰	۶۰۶۴۲۷	۲۳۶۲۹	۳۳۵۱۹۴	۲۴۷۶۰۴
۱۳۹۳	۲۹۶۲۲۲۹	۵۱۸۰۹۴	۱۵۷۰	۶۱۱۱۳۳	۲۷۵۹۶	۳۵۳۲۰۸	۲۳۰۳۲۹
۱۳۹۴	۲۸۳۲۶۷۵	۵۱۲۰۹۰	۱۶۰۱	۵۵۵۷۵۲	۲۷۰۱۰	۲۶۸۸۸۷	۲۱۷۸۲۰
۱۳۹۵	۲۸۰۷۱۸۰	۵۰۶۸۷۰	۱۶۱۱	۵۱۱۹۱۴	۲۸۴۹۶	۲۸۳۶۷۶	۱۹۹۷۴۲
آذرشهر	۱۰۴۹۸۹	۲۸۵۳۷	۰	۲۲۲۷۳	۵۵۱۱	۱۲۵۶۷	۴۱۹۵
اسکو	۸۳۹۳۵	۲۲۷۵۸	۹۸	۱۷۸۰۱	۴۴۰۳	۱۰۰۴۲	۳۳۵۶
اهر	۳۳۰۴۰۵	۵۵۶۵۴	۳۰	۳۶۱۸۶	۷۷	۱۲۳۴۰	۲۳۷۶۹
بستان‌آباد	۱۳۱۳۷۶	۱۶۰۶۸	۰	۳۰۵۸۵	۸۵۵	۱۴۶۰۹	۱۵۱۲۱
بناب	۳۹۵۸۱	۳۹۵۴	۷۹	۱۲۹۹۳	۱۸۳۵	۹۹۰۰	۱۲۵۸
تبریز	۱۵۲۱۴۹	۴۱۳۱۰	۰	۳۲۵۰۴	۷۹۷۳	۱۸۴۳۹	۶۰۹۲
جلفا	۱۱۲۲۸۷	۹۶۸۱	۴۱	۱۰۹۸۸	۳۰۵	۵۹۲۹	۴۷۵۴
چاراویماق	۱۲۸۲۸۸	۲۲۱۵۰	۴۸	۱۰۵۴۰	۱۱	۴۹۳۶	۵۵۹۳
خداآفرین	۱۸۶۶۷۸	۱۵۱۰۵	۳۴۳	۱۷۰۲۴	۰	۴۳۴۰	۱۲۶۸۴
سراب	۲۱۴۱۸۸	۵۱۵۴۹	۰	۷۰۲۰۷	۱۶۵۳	۵۶۳۱۰	۱۲۲۴۴
شبستر	۸۸۹۸۸	۱۸۶۵۳	۵۶	۱۱۹۱۹	۴۱۹	۶۱۲۷	۵۳۷۳
عجبشیر	۵۳۳۳۶	۹۲۲۵	۳۶	۲۴۶۷۷	۲۹۴	۱۹۲۹۰	۵۰۹۳
کلیبر	۸۹۸۳۰	۷۶۰۳	۱۷۲	۸۵۷۰	۳۴	۲۱۸۴	۶۳۵۲
مراغه	۲۲۵۶۹۷	۳۸۳۷۰	۳۳	۵۱۸۲۶	۱۶۳۳	۲۳۶۸۷	۲۶۵۰۶
مرند	۲۲۴۵۷۴	۱۹۴۱۳	۷۷	۲۲۳۵۵	۹۶۹	۱۱۸۵۸	۹۵۲۸
ملکان	۴۰۷۰۴	۴۷۱۴	۷۹	۲۳۹۷۶	۱۶۹۵	۱۸۶۶۶	۳۶۱۵
میانه	۲۲۱۷۶۷	۷۰۲۵۲	۱۶۵	۵۴۶۱۵	۵۴۱	۲۵۵۳۱	۲۸۵۴۳
ورزقان	۱۳۰۵۳۴	۱۸۹۵۷	۰	۱۸۶۶۸	۳	۹۶۱۷	۹۰۴۸
هریس	۱۳۰۵۳۴	۱۸۷۰۳	۱۷	۲۷۰۷۶	۲۷۱	۱۴۵۸۱	۱۲۲۲۴
هشترود	۱۱۷۳۴۰	۳۴۲۱۴	۳۳۷	۷۱۳۱	۱۴	۲۷۲۳	۴۳۹۴

* لازم به توضیح می‌باشد که آمار سال ۱۳۹۲ بر اساس آمار تعدیلی اعلام شده از طرف وزارت جهاد کشاورزی محاسبه گردیده که باعث کاهش آمار این سال نسبت به سال‌های ۱۳۹۱ گردیده است.
 مأخذ - سازمان جهاد کشاورزی استان آذربایجان شرقی

۴- کشاورزی، جنگلداری و شیلات ————— سالنامه آماری استان آذربایجان شرقی - ۱۳۹۵

۴-۳۰- مساحت جنگل‌ها، مراتع و پدیده‌های بیابانی: (هکتار)

شرح	۱۳۹۴	۱۳۹۵
جنگل	۱۸۸۰۰۰	۱۸۸۰۰۰
مرتع	۲۴۷۳۴۴۰	۲۴۷۳۴۴۰
خوب	۵۹۳۶۲۶	۵۹۳۶۲۶
متوسط	۱۳۶۰۳۹۲	۱۳۶۰۳۹۲
فقیر	۵۱۹۴۲۲	۵۱۹۴۲۲
بیابان	۰۰۰	۰۰۰

مأخذ - سازمان جهاد کشاورزی استان آذربایجان شرقی، اداره کل منابع طبیعی.

۴-۳۱- مساحت جنگل کاری بر حسب نوع مالکیت (هکتار)

سال	جمع	دولتی	خصوصی
۱۳۸۰	۱۲۰۰	۵۰	۱۱۵۰
۱۳۸۵	۱۲۵۷	۴۱	۱۲۱۶
۱۳۹۰	۸۷۱	۳۸	۸۳۳
۱۳۹۱	۶۶۳	۲۳	۶۴۰
۱۳۹۲	۹۲۹	۴۹	۸۸۰
۱۳۹۳	۵۰۳	۲۳	۴۸۰
۱۳۹۴	۳۹۸	۲۳	۳۷۵
۱۳۹۵	۵۴۰	۲۰	۵۲۰

مأخذ - سازمان جهاد کشاورزی استان آذربایجان شرقی، اداره کل منابع طبیعی.

۳۲-۴- مساحت نهالستان و تولید آن (هکتار - اصله)

تولید			مساحت			سال و شهرستان
خصوصی	دولتی	جمع	خصوصی	دولتی	جمع	
.	۱۲۰۰۰۰۰	۱۲۰۰۰۰۰	.	۹۹	۹۹	۱۳۸۰
۷۵۰۰۰۰	۹۵۵۰۰۰	۱۰۷۵۰۰۰	۷	۴۶	۵۳	۱۳۸۵
۹۰۰۰۰۰	۶۵۰۰۰۰	۱۵۵۰۰۰۰	۱۲	۱۶۹	۱۸۱	۱۳۹۰
۸۰۰۰۰۰	۸۵۱۰۰۰	۱۶۵۱۰۰۰	۱۰	۱۶۰	۱۷۰	۱۳۹۱
۴۰۰۰۰۰	۵۵۸۰۰۰	۹۵۸۰۰۰	۲۰	۱۶۹	۱۸۹	۱۳۹۲
۱۰۰۰۰۰۰	۳۱۳۰۰۰	۱۳۱۳۰۰۰	۵۰	۱۳۴	۱۸۴	۱۳۹۳
۱۰۰۰۰۰۰	۵۱۳۰۰۰	۱۵۱۳۰۰۰	۹۰	۱۶۹	۲۵۹	۱۳۹۴
۱۰۰۰۰۰۰	۵۱۳۰۰۰	۱۵۱۳۰۰۰	۹۰	۱۶۸	۲۵۸	۱۳۹۵
۳۰۰۰۰۰	.	۳۰۰۰۰۰	۳۰	.	۳۰	آذرشهر
.	اسکو
.	اهر
.	۳۰۰۰	۳۰۰۰	.	۴۰	۴۰	بستان‌آباد
.	بناب
.	۱۲۰۰۰۰	۱۲۰۰۰۰	.	۲۷	۲۷	تبریز
.	۲۰۰۰۰۰	۲۰۰۰۰۰	.	۳۵	۳۵	جلفا
.	چاراویماق
.	خداآفرین
۱۵۰۰۰۰۰	.	۱۵۰۰۰۰۰	۱۰	۲۵	۳۵	سراب
۵۵۰۰۰۰۰	.	۵۵۰۰۰۰۰	۵۰	.	۵۰	شبستر
.	عجبشیر
.	۱۰۰۰۰۰	۱۰۰۰۰۰	.	۳	۳	کلیبر
.	.	.	.	۲۰	۲۰	مراغه
.	مرند
.	ملکان
.	۱۸۰۰۰۰۰	۱۸۰۰۰۰۰	.	۱۸	۱۸	میانه
.	ورزقان
.	هریس
.	هشترود

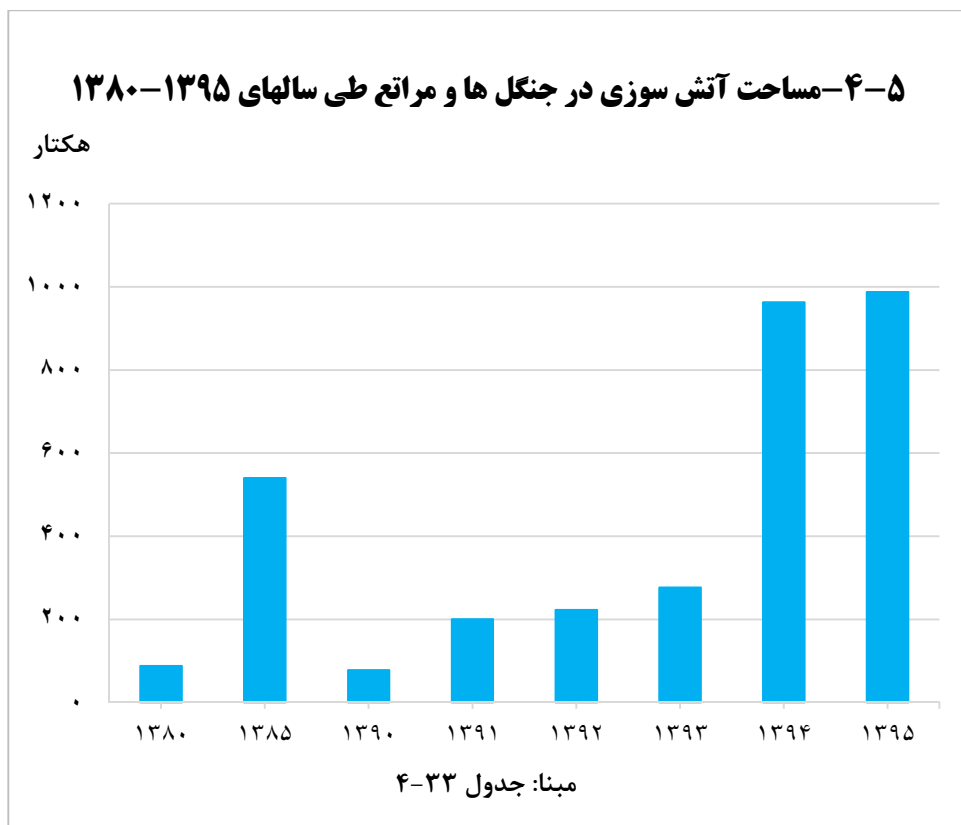
مأخذ - سازمان جهاد کشاورزی استان آذربایجان شرقی، اداره کل منابع طبیعی.

۴- کشاورزی، جنگلداری و شیلات ————— سالنامه آماری استان آذربایجان شرقی - ۱۳۹۵

۴-۳۳- موارد و مساحت آتش‌سوزی در جنگل‌ها و مراتع (هکتار - فقره)

مساحت مورد حریق			موارد آتش‌سوزی			سال
مراتع	جنگل‌ها	جمع	مراتع	جنگل‌ها	جمع	
۸۷.۷۰	...	۸۷.۷۰	۳۱	...	۳۱	۱۳۸۰
۵۴۰.۳۰	...	۵۴۰.۳۰	۳۵	...	۳۵	۱۳۸۵
۷۸.۳۵	...	۷۸.۳۵	۷	...	۷	۱۳۹۰
۲۰۰.۳۶	...	۲۰۰.۳۶	۱۳	...	۱۳	۱۳۹۱
۲۲۲.۹۵	...	۲۲۲.۹۵	۳۶	...	۳۶	۱۳۹۲
۲۷۷.۱۰	...	۲۷۷.۱۰	۳۰	...	۳۰	۱۳۹۳
۹۶۳.۰۰	...	۹۶۳.۰۰	۲۶	...	۲۶	۱۳۹۴
۹۸۸.۰۰	...	۹۸۸.۰۰	۲۴	...	۲۴	۱۳۹۵

مأخذ - سازمان جهاد کشاورزی استان آذربایجان شرقی، اداره کل منابع طبیعی.



۴- کشاورزی، جنگلداری و شیلات ————— سالنامه آماری استان آذربایجان شرقی - ۱۳۹۵

۴-۳۴- مساحت تعیین شده برای قطع درختان جنگلی بر اساس پروانه‌های قطع صادر شده در اداره کل منابع طبیعی (هکتار)

سال	جمع	در طرح‌های جنگلداری	خارج از طرح‌های جنگلداری
۱۳۸۰	×	×	×
۱۳۸۵	×	×	×
۱۳۹۰	×	×	×
۱۳۹۱	×	×	×
۱۳۹۲	×	×	×
۱۳۹۳	×	×	×
۱۳۹۴	×	×	×
۱۳۹۵	×	×	×

مأخذ - سازمان جهاد کشاورزی استان آذربایجان شرقی، اداره کل منابع طبیعی.

۳۵-۴- میزان تولید فرآورده‌های چوبی از جنگل‌ها (هزار مترمکعب)

زغال	هیزم	تبری، تونلی، لارده و کاتین	چوب‌های الواری و تراورس	گرده بینه			سال و شهرستان
				غیر روکشی	روکشی	جمع	
x	x	x	x	x	x	x	۱۳۸۰
x	x	x	x	x	x	x	۱۳۸۵
x	x	x	x	x	x	x	۱۳۹۰
x	x	x	x	x	x	x	۱۳۹۱
x	x	x	x	x	x	x	۱۳۹۲
x	x	x	x	x	x	x	۱۳۹۳
x	x	x	x	x	x	x	۱۳۹۴
x	x	x	x	x	x	x	۱۳۹۵
x	x	x	x	x	x	x	آذرشهر
x	x	x	x	x	x	x	اسکو
x	x	x	x	x	x	x	اهر
x	x	x	x	x	x	x	بستان‌آباد
x	x	x	x	x	x	x	بناب
x	x	x	x	x	x	x	تبریز
x	x	x	x	x	x	x	جلفا
x	x	x	x	x	x	x	چاراویماق
x	x	x	x	x	x	x	خداآفرین
x	x	x	x	x	x	x	سراب
x	x	x	x	x	x	x	شبستر
x	x	x	x	x	x	x	عجبشیر
x	x	x	x	x	x	x	کلیبر
x	x	x	x	x	x	x	مراغه
x	x	x	x	x	x	x	مرند
x	x	x	x	x	x	x	ملکان
x	x	x	x	x	x	x	میانه
x	x	x	x	x	x	x	ورزقان
x	x	x	x	x	x	x	هریس
x	x	x	x	x	x	x	هشترود

مأخذ - سازمان جهاد کشاورزی استان آذربایجان شرقی، اداره کل منابع طبیعی.

۳۶-۴- فعالیت‌های انجام‌شده در زمینه‌ی حفاظت آبخیزها (هکتار)

سال	آبخیزداری، پیشگیری و مهار سیل و پخش و بهره‌برداری از سیلاب	آبخیزداری در حوزه آبخیز رودخانه‌های مرزی	اصلاح و ساماندهی کاربری اراضی آبخیزها	پخش سیلاب و بهره‌برداری از رواناب‌های سطحی در حوزه‌های شهری و روستایی
۱۳۸۰	۰	۰	۰	۰
۱۳۸۵	۰	۰	۰	۰
۱۳۹۰	۹۲۲	۰	۲۰۶	۰
۱۳۹۱	۱۳۰	۰	۰	۰
۱۳۹۲	۲۸۵	۲۵	۴۰	۰
۱۳۹۳	۲۶۸	۳۱	۶۲	۲۹
۱۳۹۴	۱۹۰	۳	۴۲	۰
۱۳۹۵	۸۰	۰	۶۲	۰

سال	آبخیزداری در حوزه سدهای موجود	آبخیزداری در حوزه سدهای در دست ساختمان	آبخیزداری در حوزه سد سفیدرود	عملیات آبخیزداری در حوزه‌های فاقد سد	آبخیزداری در حوزه دریاچه ارومیه
۱۳۸۰	۱۳۸۱	۲۰۷۷	۱۲۲	۰	۰
۱۳۸۵	۱۲۸۶	۰	۳۲۹	۰	۰
۱۳۹۰	۱۵۳۹	۷۶۳	۱۵۰۷	۳۶۰	۳۲۱۵
۱۳۹۱	۷۵	۴۰	۱۵۰	۲۰	۱۳۰
۱۳۹۲	۱۰۰۰	۴۲۶	۱۱۶۵	۸۴۰	۱۱۲۷
۱۳۹۳	۵۵۵	۳۵۳	۱۶۹	۱۷۳	۹۰۲
۱۳۹۴	۳۸۰	۶۲۳	۲۳	۳۷۵	۷۳۳
۱۳۹۵	۴۷۲	۳۲۳	۲۳۱	۱۸۵	۶۳۶

مأخذ - سازمان جهاد کشاورزی استان آذربایجان شرقی، مدیریت آبخیزداری.

۳۷-۴- اهم فعالیت‌های انجام شده در زمینه‌ی مرتع‌داری و اصلاح مراتع

سال	بوته کاری و تولید نهال (واحد اندازه‌گیری)	کپه کاری و کشت مستقیم (واحد اندازه‌گیری)	کودپاشی مراتع (واحد اندازه‌گیری)	ذخیره نزولات آسمانی (واحد اندازه‌گیری)
۱۳۸۰	۱۰۷	۷۳۲	۶۶۷	۷۷۹
۱۳۸۵	۶۵	۹۱۱	۲۵۴۲	۲۳۳۳
۱۳۹۰	...	۱۱۰	۴۷۰	۲۶۰
۱۳۹۱	...	۱۰۰	...	۱۰۰
۱۳۹۲	...	۲۵۵	۹۰	۳۷
۱۳۹۳	...	۵۶۰	۱۲۰	۳۷۲
۱۳۹۴	۴	۴۵۰۰	...	۵۵۰۰
۱۳۹۵	...	۲۸۰	۹۵	۲۸۲

سال	احداث آبشخور (واحد اندازه‌گیری)	حفر چاه مالداري (واحد اندازه‌گیری)	نصب تلمبه بادی (واحد اندازه‌گیری)
۱۳۸۰	۴۶
۱۳۸۵	۵۶
۱۳۹۰	۱۵
۱۳۹۱
۱۳۹۲
۱۳۹۳
۱۳۹۴
۱۳۹۵

سال	تبدیل دیمزارهای کم بازده به مراتع (واحد اندازه‌گیری)	ممیزی و تنسیق مرتع (واحد اندازه‌گیری)
۱۳۸۰	۱۰۰۰	۶۰۰۰۰
۱۳۸۵	۸۸۸	۷۰۰۰۰
۱۳۹۰	۴۲۰	۵۰۰۰۰
۱۳۹۱	...	۱۲۵۰۰
۱۳۹۲	۲۵	۳۰۰۰
۱۳۹۳	۶۰	۵۰۰۰۰
۱۳۹۴	...	۱۲۰۰۰۰
۱۳۹۵	۵۷۳	۱۲۴۱۲

مأخذ - سازمان جهاد کشاورزی استان آذربایجان شرقی، اداره کل منابع طبیعی

۴-۳۸- فعالیت‌های انجام‌شده در زمینه‌ی تثبیت شن‌های روان و بیابان‌زدایی

سال	احداث خزانه (هکتار)	تولید نهال گلدانی (اصله)	نهال کاری (هکتار)	بذرپاشی و بذرکاری (هکتار)
۱۳۸۰
۱۳۸۵
۱۳۹۰
۱۳۹۱
۱۳۹۲
۱۳۹۳	...	۴۱۰۰۰۰	۸۰۰	۲۲۰۰
۱۳۹۴	۲	۵۰۰۰۰۰	۱۰۰۰	...
۱۳۹۵	...	۲۵۰۰۰۰	۱۲۰۰	...

سال	جمع‌آوری و تهیه بذر (کیلوگرم)	مالچپاشی (هکتار)	احداث بادشکن (کیلومتر)	حفاظت و قرق (هکتار)
۱۳۸۰
۱۳۸۵
۱۳۹۰	۱۸۷۵
۱۳۹۱	۲۰۷۲
۱۳۹۲	۱۴۷۲
۱۳۹۳	۱۱۰۰۰	...	۱۰	۴۵۰۰
۱۳۹۴	۸۳۰۰
۱۳۹۵	۱۰۰	...	۳۷	۱۳۰۰۰

مأخذ - سازمان جهاد کشاورزی استان آذربایجان شرقی، اداره کل منابع طبیعی.

۳۹-۴- مقدار صید آبزیان (تن)

سال	آبهای داخلی		
	جمع	مزارع پرورش ماهی	منابع طبیعی و نیمهطبیعی
۱۳۸۰	۷۹۲.۰	۴۳۷.۰	۳۵۵
۱۳۸۵	۲۱۸۵.۰	۱۳۴۸.۰	۸۳۷
۱۳۹۰	۴۲۲۵.۶	۲۶۵۵.۶	۱۵۷۰
۱۳۹۱	۴۵۶۳.۵	۲۷۰۷.۵	۱۸۵۶
۱۳۹۲	۴۷۲۴.۴	۳۰۷۹.۴	۱۶۴۵
۱۳۹۳	۴۳۴۲.۰	۳۱۸۱.۰	۱۱۶۱
۱۳۹۴	۴۴۵۲.۰	۳۴۳۲.۰	۱۰۲۰
۱۳۹۵	۵۰۹۸.۰	۳۹۵۶.۰	۱۱۴۲

مأخذ - اداره کل شیلات استان آذربایجان شرقی

۴۰-۴- میزان استحصال خاویار و گوشت از انواع ماهیان خاویاری (تن)

سال	خاویار				گوشت		
	جمع	فیل ماهی	تاس ماهی	دراکول	جمع	فیل ماهی	تاس ماهی
۱۳۸۰	×	×	×	×	×	×	×
۱۳۸۵	×	×	×	×	×	×	×
۱۳۹۰	×	×	×	×	×	×	×
۱۳۹۱	×	×	×	×	×	۴.۰۰	×
۱۳۹۲	×	×	×	×	×	۴.۵۰	×
۱۳۹۳	×	×	×	×	×	۸.۸۲	×
۱۳۹۴	×	×	×	×	×	۳.۰۸	×
۱۳۹۵	×	×	×	×	×	۲.۱۹	×

مأخذ - اداره کل شیلات استان آذربایجان شرقی

۴۱-۴- میزان تولید انواع گونه‌های بچه ماهیان (میلیون قطعه)

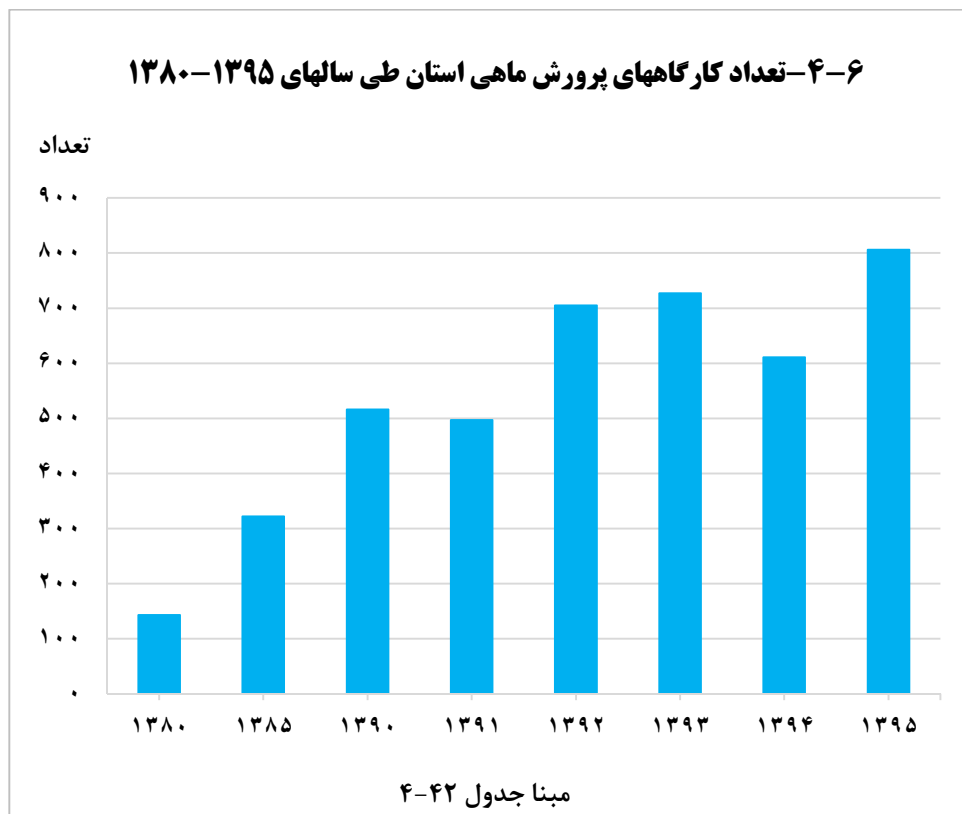
سال	جمع	سفید	خاویاری	کپور ماهیان	آزاد	قزل‌آلا	سیم	سوف	سایر
۱۳۸۰	×	×	×	×	×	۲.۵۰۰	×	×	×
۱۳۸۵	×	×	×	×	×	۵.۰۵۰	×	×	×
۱۳۹۰	×	×	×	×	×	۱.۹۵۰	×	×	×
۱۳۹۱	×	×	×	×	×	۵.۱۸۱	×	×	×
۱۳۹۲	×	×	×	×	×	۵.۵۴۱	×	×	×
۱۳۹۳	×	×	×	×	×	۱.۶۲۰	×	×	×
۱۳۹۴	×	×	×	×	×	۱.۲۲۴	×	×	×
۱۳۹۵	×	×	×	×	×	۷.۰۰۰	×	×	×

مأخذ - اداره کل شیلات استان آذربایجان شرقی

۴۲-۴- تعداد کارگاه‌ها و استخرهای پرورش ماهی و مقدار تولید آن

تولید (تن)	استخر		تعداد کارگاه	سال و شهرستان
	مساحت (مترمربع)	تعداد		
۷۹۲.۰	۲۵۶۷۱۰۰۰	۰۰۰	۱۴۳	۱۳۸۰
۲۱۸۵.۰	۴۰۴۱۰۰۰۰	۰۰۰	۳۲۲	۱۳۸۵
۴۲۲۵.۶	۷۵۶۲۰۰۰۰	۰۰۰	۵۱۶	۱۳۹۰
۴۴۵۶۳.۵	۷۶۴۱۰۰۰۰	۰۰۰	۴۹۷	۱۳۹۱
۴۷۲۴.۴	۷۹۲۹۰۰۰۰	۰۰۰	۷۰۵	۱۳۹۲
۴۳۴۲.۰	۷۰۴۶۰۰۰۰	۰۰۰	۷۲۷	۱۳۹۳
۴۴۵۲.۰	۶۶۱۴۰۴۵۵	۰۰۰	۶۱۱	۱۳۹۴
۵۰۹۶.۰	۶۷۰۷۲۳۵۲	۰۰۰	۸۰۶	۱۳۹۵
۲۲.۰	۱۲۴۵۱۴	۰۰۰	۵	آذرشهر
۷.۰	۵۵۰	۰۰۰	۳	اسکو
۲۶۴.۰	۷۱۵۲۹۸۵	۰۰۰	۷۸	اهر
۱۳۳.۰	۷۳۹۴۴۲	۰۰۰	۱۴	بستان‌آباد
۱۵۴.۰	۲۹۸۰	۰۰۰	۷	بناب
۱۰۹.۰	۱۴۴۵۳۱۳	۰۰۰	۱۱	تبریز
۲۰۹.۰	۳۴۴۶۹۵۴	۰۰۰	۱۰	جلفا
۸۵.۰	۱۰۷۹۹۷۰	۰۰۰	۹	چاراویماق
۱۹۰.۰	۲۳۳۸۱۲۵۷	۰۰۰	۴	خداآفرین
۹۸۶.۰	۳۸۵۴۷۰۷	۰۰۰	۵۸	سراب
۱۱۸.۰	۲۶۸۶۸۹	۰۰۰	۲۷۰	شیبستر
۱۴۴.۰	۲۹۱۴۹۰۷	۰۰۰	۶	عجب‌شیر
۱۰۴.۰	۲۴۰۸۵۶۲	۰۰۰	۶	کلیبر
۱۰۵۸.۰	۳۹۲۸۸۸۹	۰۰۰	۸۲	مراغه
۲۱۹.۰	۴۱۰۹۴۱	۰۰۰	۱۲۸	مرند
۱۴۴.۰	۲۰۰۰	۰۰۰	۴	ملکان
۷۵۶.۰	۸۴۲۶۴۵۲	۰۰۰	۸۶	میانه
۷۰.۰	۱۳۲۳۲۰۰	۰۰۰	۴	ورزقان
۱۴۸.۰	۹۰۱۵۳۰	۰۰۰	۹	هریس
۱۷۶.۰	۵۲۵۸۵۱۰	۰۰۰	۱۲	هشترود

مأخذ - سازمان جهاد کشاورزی استان آذربایجان شرقی



۴- کشاورزی، جنگلداری و شیلات ————— سالنامه آماری استان آذربایجان شرقی - ۱۳۹۵

۴-۴- مشخصات عمومی شرکت‌های تعاونی کشاورزی فعال تحت پوشش اداره کل تعاون در پایان سال (هزار ریال)

سرمايه	شاغلان	اعضاء	تعداد	سال و شهرستان
۱۲۳۶۲۸۵۵	۳۰۸۴	۳۷۵۰	۱۵۳	۱۳۸۰
۲۷۸۷۰۴۲۳	۵۱۴۵	۵۷۴۳	۳۱۰	۱۳۸۵
۳۷۶۹۰۲۱۶	۳۵۱۷	۴۷۰۵	۳۸۳	۱۳۹۰
۳۷۹۸۱۹۲۵	۳۷۶۳	۴۶۳۳	۳۹۸	۱۳۹۱
۳۶۴۰۲۸۰۵	۳۲۵۳	۳۹۸۶	۳۶۹	۱۳۹۲
۵۷۷۴۶۸۴۴	۵۳۰۰	۶۹۶۵	۵۴۰	۱۳۹۳
۸۹۱۲۷۸۰۴	۵۴۸۰	۷۳۸۳	۵۴۴	۱۳۹۴
۸۴۲۴۳۷۳۲	۵۴۸۱	۷۷۶۵	۵۴۰	۱۳۹۵
۳۰۷۰۳۳۷	۲۹۸	۲۸۹	۳۰	آذرشهر
۱۷۰۲۳۰	۳۹	۳۸	۵	اسکو
۱۷۸۱۶۰۰	۲۰۳	۳۰۲	۲۳	اهر
۱۷۳۴۴۰۰	۳۳۶	۲۶۵	۱۸	بستان‌آباد
۴۸۷۳۵۳۹	۴۰۶	۵۶۶	۲۹	بناب
۳۳۰۳۱۳۰۸	۱۰۰۴	۱۰۱۱	۱۰۷	تبریز
۱۴۴۷۵۰۰	۱۶۵	۱۹۷	۵	جلفا
۱۴۲۴۰۹۹	۱۲۰	۲۶۳	۱۶	چاراویماق
۴۶۲۶۰۰	۱۴	۳۲	۲	خداآفرین
۲۳۵۲۲۰۰	۱۶۳	۷۲۶	۲۱	سراب
۲۴۴۲۶۳۰	۱۶۴	۱۸۹	۲۱	شبستر
۱۷۰۵۴۰۰	۲۶۵	۳۵۳	۲۶	عجب‌شیر
۱۰۵۸۶۵۰	۱۲۱	۲۱۶	۲۰	کلیبر
۷۶۳۹۲۵۰	۱۲۰	۹۸	۱۳	مراغه
۲۲۰۵۳۰۰	۴۶۳	۱۰۰۷	۲۹	مرند
۴۸۶۸۸۸۰	۴۴۸	۱۱۳۸	۴۵	ملکان
۳۷۰۹۰۳۹	۵۷۷	۵۵۵	۶۳	میانه
۵۶۰۰۰۰	۵۳	۵۵	۵	ورزقان
۷۷۷۳۴۰۰	۲۱۴	۲۰۶	۲۸	هریس
۱۹۳۳۳۷۰	۳۰۸	۲۵۹	۳۴	هشتروند

مأخذ - اداره کل تعاون استان آذربایجان شرقی.

۴-۴۴- مشخصات عمومی شرکت‌های تعاونی کشاورزی فعال تحت پوشش اداره کل تعاون روستایی در پایان سال ۱۳۹۵ (هزار ریال)

سرمایه	شاغلان	اعضاء	تعداد	سال و شهرستان
۱۴۴۴۲۱۱۴	۱۳۳	۲۳۳۳۴۴۴	۱۹۰	۱۳۸۰
۱۲۸۹۸۹۶۰	۲۵۲	۱۰۴۱۴۴	۱۴۹	۱۳۸۵
۶۲۷۴۳۰۰۰	۳۳۲	۹۲۶۴	۱۷۹	۱۳۹۰
۳۱۶۹۴۳۹۲	۱۹۷	۹۷۰۷۶	۱۶۹	۱۳۹۱
۳۵۰۴۹۹۵۸	۱۸۸	۱۰۰۶۴۱	۱۶۹	۱۳۹۲
۳۵۰۴۹۹۵۸	۱۸۸	۱۰۰۶۴۱	۹۴	۱۳۹۳
۴۱۵۱۲۷۹۶	۱۶۹	۸۵۶۹۳	۷۷	۱۳۹۴
۴۹۶۸۲۹۱۷	۱۹۸	۸۴۳۷۷	۱۰۰	۱۳۹۵
.	.	.	.	آذرشهر
.	.	.	.	اسکو
۱۷۳۵۷۰۰	۳	۴۸۸۶	۲	اهر
۳۴۰۳۳۸	۲	۱۲۰۲	۳	بستان‌آباد
۳۲۳۳۷۹۲	۲۳	۹۴۸۶	۷	بناب
۱۵۴۶۶۸۱۷۲	۷۸	۲۴۸۲۷	۳۳	تبریز
۴۶۶۳۹۰	۲	۱۹۴۴	۳	جلفا
.	.	.	.	چاراویماق
.	.	.	.	خداآفرین
۴۳۹۲۹۰۶	۶	۵۲۲۳	۶	سراب
۳۱۰۱۵۵۶	۱۹	۱۸۴۳۲	۱۲	شبستر
۳۰۱۶۴۱۱	۱۱	۳۳۶۲	۴	عجبشیر
۷۱۹۷۵۰	۴	۱۵۱۱	۴	کلیبر
۷۶۶۱۹۵۰	۷	۱۱۹۷	۳	مراغه
۴۱۰۴۶۶۳	۱۵	۴۴۲۸	۵	مرند
۳۲۵۳۷۵۰	۱۱	۲۰۸۰	۳	ملکان
۳۰۶۸۷۰	۲	۳۳۶	۲	میانه
۷۳۰۹۶۰	۷	۲۵۶۱	۴	ورزقان
۴۸۴۰۰۰	۴	۱۴۱۶	۶	هریس
۶۶۷۰۰۹	۴	۱۴۸۶	۳	هشتروند

مأخذ - اداره کل تعاون روستایی استان آذربایجان شرقی

